

Podklady pro pracovní jednání

Zaměstnanost

Část 1.

OBČANSKÉ SDRUŽENÍ



V Sychrově – Farma Mlýnec 2. 6. 2014 od 17:00

Obsah

1. Pořadí a četnosti problémů.....	3
2. Vzdělanost obyvatel.....	4
3. Pracovní síla.....	5
4. Zaměstnanost.....	6
5. Vyjízďení za prací.....	8
6. Trh práce a vzdělanost obyvatel.....	8
7. Pracovní příležitosti.....	9
8. Podnikání v obcích zájmového území.....	9
9. Velikost a struktura místních firem a podniků.....	10
10. Půda.....	11
11. Lesy.....	11
12. Rybníky.....	12
13. Zásobování potravinami.....	12
14. Zásobování domácností teplem.....	13

Dokument neprošel gramatickou a jazykovou korekcí a korekcí formátování.

1. Pořadí a četnosti problémů

Tabulka č. 1: Tabulka dle výskytu a pořadí četnosti problémů, jak byly identifikovány při sehrávkách s obyvateli obcí zapojených do území MAS Krajina srdce

Kategorie 1	Kategorie 2	Muži-pořadí	Ženy-pořadí	Celkem pořadí
pracovní příležitosti		5	2	4

2. Vzdělanost obyvatel

Ze srovnání dat o vzdělanosti obyvatel z obcí zapojených do zájmového území, která byla získána ČSÚ při SLDB v roce 2011, s daty za celou ČR vyplývá, že v zájmovém území je vyšší podíl obyvatel se základním a neukončeným vzděláním (+ 3,48 %) a se středním vzděláním bez maturity (+ 7,14 %). V porovnání s průměrem za celou ČR je v tomto území méně středoškoláků s maturitou (- 1,76 %) i vysokoškoláků (- 5,23 %).

Ve sledovaném území podle tabulky č. 2 je v obcích s méně než 500 obyvateli průměrná úroveň dosaženého vzdělání obyvatel, v porovnání s obcemi nad 500 obyvatel, nižší. Počet obyvatel se základním vzděláním, včetně neukončeného, je v obcích do 500 obyvatel nižší o 3,59 % než v obcích nad 501 obyvatel. V porovnání s průměrem ČR činí rozdíl 6,58 % v neprospěch menších obcí. V počtu vysokoškoláků zaostávají obce do 500 obyvatel za většími obcemi zájmového území o 1,56 % a za průměrem ČR o 6,58 %.

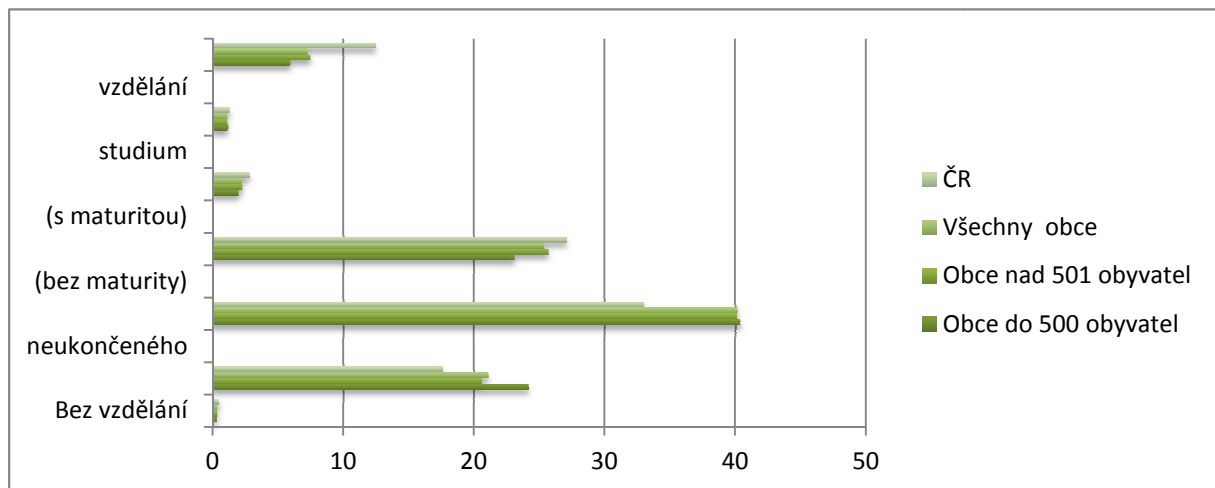
Tabulka č. 2: Dosažené vzdělání obyvatel obcí Mikroregionu VENKOV (%)

Území	Obce do 500 obyvatel	Obce nad 501 obyvatel	Všechny obce	ČR
Bez vzdělání	0,34	0,37	0,36	0,5
Základní včetně neukončeného	24,18	20,59	21,08	17,6
Střední vč. vyučení (bez maturity)	40,34	40,10	40,14	33,0
Úplné střední (s maturitou)	23,09	25,69	25,34	27,1
Nástavbové studium	1,97	2,27	2,23	2,8
Vyšší odborné vzdělání	1,18	1,1	1,11	1,3
vysokoškolské	5,92	7,48	7,27	12,5

Zdroj: ČSÚ, SLDB 2011

Rozdíly v úrovni dosaženého vzdělávání v obcích (do 500 a nad 501 obyvatel) zapojených do zájmového území a průměrných hodnot na úrovni České republiky jsou patrné v grafu č. 1.

Graf č. 1: Srovnání dosaženého vzdělání obyvatel obcí zájmového území a v ČR



V zájmovém území je v porovnání s průměrem ČR vyšší podíl obyvatel se základním a neukončeným vzděláním a méně středoškoláků s maturitou i vysokoškoláků.

V obcích zájmového území s méně než 500 obyvateli je průměrná úroveň dosaženého vzdělání obyvatel, v porovnání s obcemi nad 501 obyvatel, nižší.

3. Pracovní síla

Podle údajů získaných při SDLB v roce 2011 vyplývá, že bylo v zájmovém území zjištěno celkem 9 774 ekonomicky aktivních obyvatel (=EAO) – z toho bylo 5 614 mužů a 4 160 žen. Osob ekonomicky neaktivních a s nezjištěnou ekonomickou aktivitou bylo celkem 10 360 - z toho bylo 4 428 mužů a 5 932 žen. Na 100 ekonomicky aktivních obyvatel zájmového území tak připadá téměř 106 ekonomicky neaktivních.

Poměr ekonomicky aktivních k ekonomicky neaktivním osobám činí celkem 1 : 1,06, poměr ekonomicky aktivních k neaktivním osobám mužského pohlaví je 1 : 0,79 a u žen 1 : 1,43. I s přihlédnutím k faktu, že se ženy dožívají vyššího průměrného věku, je z uvedených poměrů patrné, že uplatnitelnost na místním trhu práce je u žen, v porovnání s muži, podstatně nižší.

Doporučení od OECD pro Českou republiku je jednoznačné: „Najděte práci pro staré lidi, umožněte práci těm, kteří pracovat chtějí a mohou.“ Z provedeného dotazníkového šetření názorů seniorů žijících v obcích zájmového území (2014) vyplynulo, že 28,4 % dotázaných si mohou k důchodu nějaké peníze přivydělat a 41,7 % dotázaných by možnost přivýdělku uvítala.

Jedním z řešení je zaměřit se na celoživotní vzdělávání, které pomůže lidem vypěstovat a udržet si návyk neustále zlepšovat své schopnosti a dovednosti a tím zvyšovat možnost

pracovního uplatnění i kvalitního života. To potvrzují i statistiky – nejvyšší procento lidí nad 55 let, kteří stále pracují, je v zemích, kde je zavedenou praxí celý život zvyšovat kvalifikaci a studovat (Irsko, Dánsko).

Na 100 ekonomicky aktivních obyvatel zájmového území připadá 106 ekonomicky neaktivních obyvatel (tento problém je markantní zejména u žen 100 : 143).

Problém nezaměstnanosti lidí v předdůchodovém věku by mohlo řešit zvyšování kvalifikace a studium.

41,7 % seniorů by přivítalo možnost přivýdělků.

4. Zaměstnanost

Míra nezaměstnanosti je dána přirozenou mírou pracovních příležitostí, které nabízí místní trh práce. Mezi nezaměstnané se řadí pouze ti příslušníci práceschopné části populace, kteří jsou registrováni na úřadu práce jako uchazeči o zaměstnání. Lze předpokládat, že kromě oficiálních nezaměstnaných existují také „skrytí nezaměstnaní“, tj. lidé, kteří nejsou zaměstnáni a ani hlášeni na úřadu práce.

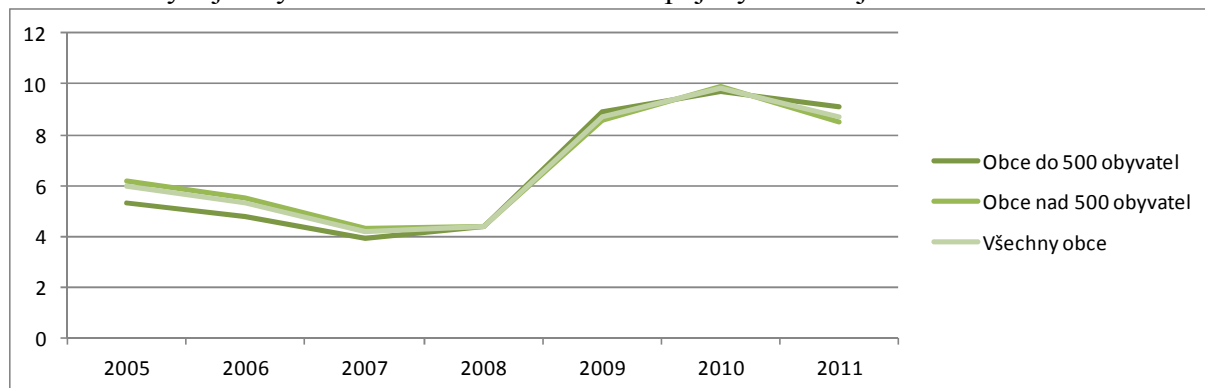
Z údajů uvedených v tabulce č. 3 je patrné, že míra nezaměstnanosti ve sledovaném období let 2005 až 2011 prudce vzrostla po roce 2008. Dále je patrné, že míra nezaměstnanosti byla do roku 2008 nižší v obcích do 500 obyvatel než v obcích nad 501 obyvatel. Od roku 2009 je naopak v letech 2009 a 2011 míra nezaměstnanosti nižší v obcích, ve kterých žije více než 501 obyvatel.

Tabulka č. 3: Míra nezaměstnanosti v členských obcích OS MAS Krajina srdce (v měsíci prosinci)

Rok	2005	2006	2007	2008	2009	2010	2011
Obce do 500 obyvatel	5,3	4,8	3,9	4,4	8,9	9,7	9,1
Obce nad 500 obyvatel	6,2	5,5	4,3	4,4	8,6	9,9	8,5
Všechny obce	6	5,3	4,2	4,4	8,7	9,8	8,7

Zdroj: MPSV

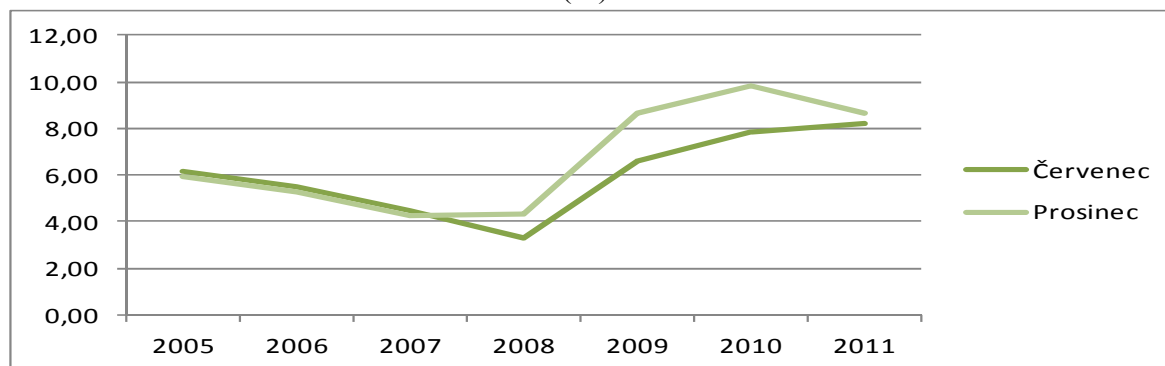
Graf č. 2: Vývoj míry nezaměstnanosti v obcích zapojených do zájmového území



Zdroj: MPSV

Na míru nezaměstnanosti má od roku 2008 vliv roční období, což logicky souvisí s vyšší nabídkou sezónních pracovních příležitostí v zemědělství a ve stavebnictví, ale také s politikou zaměstnavatelů, kteří se rozhodli, zřejmě pod tíhou hospodářské krize, šetřit a nepotřebné pracovníky začali na zimu propouštět. Z grafu č. 3 je patrné, že v letech 2008 – 2011 byla, vždy v měsíci červenci, nezaměstnanost nižší než v prosinci stejného roku.

Graf č. 3: Sezónní vliv na nezaměstnanost (%)



Zdroj: MPSV

Nezaměstnanost v obcích zájmového území prudce vzrostla v roce 2009, z původních cca 4,4 % na 8,7 % - což s největší pravděpodobností souvisí s průběhem světové hospodářské krize.

Nezaměstnanost je vyšší v obcích do 500 obyvatel než v obcích nad 501 obyvatel

Rozdíl ve výši nezaměstnanosti, v rozdílných ročních obdobích, je patrný od roku 2009, kdy zaměstnavatelé pod tíhou ekonomických problémů začali pravděpodobně více zaměstnávat sezónní pracovníky

5. Vyjždění za prací

Dojíždění zvyšuje únavu, snižuje pracovní výkon, zvyšuje opotřebením pracovníků a vyvolává pracovní stres. Čas strávený v dopravním prostředku při cestách do práce, a potom zase z práce domů, nelze většinou nijak produktivně využít.

Ze všech obcí zájmového území vyjíždí do zaměstnání celkem 4 562 obyvatel, což je 46,7 % z celkového počtu ekonomicky aktivních obyvatel zájmového území. Více než 51 % dojíždějících míří za prací do jiné obce okresu, většinou zřejmě do táborské městské aglomerace (Tábor – Sezimovo Ústí – Planá nad Lužnicí), kde se nachází řada průmyslových podniků nebo do Benešova a Prahy.

Většina obyvatel, kteří za prací dojíždějí neproduktivně, tráví v dopravních prostředcích 1 – 2 hodiny denně, což za týden činí 5 až 10 hodin, za měsíc 20 – 40 hodin, za rok 260 až 520 hodin.

Tabulka č. 4: Vyjždění do zaměstnání

Kategorie vyjždějících	Vyjždějící do zaměstnání	V rámci obce	Do jiné obce okresu	Do jiného okresu kraje	Do jiného kraje	Do zahraničí
Počet	4562	1087	2331	348	769	27
%	100,0	23,8	51,1	7,6	16,9	0,6

Zdroj: SDLB 2011

Významná část ekonomicky aktivních obyvatel zájmového území (46,7 %) musí za prací vyjíždět.

Čas, který je stráven neproduktivně dojížděním a pobytem mimo místo bydliště v zájmovém území, často chybí.

6. Trh práce a vzdělanost obyvatel

V Evropské unii se věnuje větší pozornost úsilí o zvyšování počtu vysokoškolsky vzdělaných, než tlaku na zvyšování kvality vysokého školství. Důvodem je zjištěná závislost mezi stupněm dosaženého vzdělání a schopností uplatnit se na trhu práce. U vysokoškolsky vzdělaných se nezaměstnanost v roce 2001 pohybovala na úrovni 4,9 %, zatímco ve skupině se základním vzděláním dosáhla 12,1 %.

U dětí rodičů s nižším vzděláním není předem vyloučeno, že dosáhnou vyššího vzdělání, pokud budou dostatečně motivovány k učení, budou rodinou a svým nejbližším okolím

vedeny ke snaživosti, pracovitosti a spolehlivosti, budou mít vhodné podmínky pro studium a nebudou sráženy pohrdáním vzděláním, omezovány a nebude jim bráněno v zájmech.

Vzdělanost obyvatel zájmového území odpovídá historicky dané nízké nabídce kvalifikovaných pracovních míst místními zaměstnavateli, což vedlo k nízké motivaci pro získávání vyššího vzdělání.

7. Pracovní příležitosti

Podle podílu počtu ekonomicky aktivních obyvatel, kteří za prací dojíždějí do obcí, které se nacházejí v zájmovém území i mimo něj a který dosahuje 35,6 %, lze usuzovat, že nabídka pracovních míst v zájmovém území není dostatečná. Jedná se přitom zejména o nedostatečnou nabídku kvalifikovaných pracovních míst pro středoškoláky a vysokoškoláky, ale za prací vyjíždějí i vyučení. Kvalifikovaní pracovníci, kteří v tomto území pracují v oblasti veřejných služeb (jako je např. školství, zdravotnictví), do obcí zájmového území dojíždějí většinou z bývalého okresního města.

V zájmovém území je nízká nabídka kvalifikovaných pracovních příležitostí.

8. Podnikání v obcích zájmového území

Hlavní možností pro vznik nových pracovních míst je oblast podnikatelských aktivit malých a středních firem. Ze šetření, které provedlo OS MAS Krajina srdce v roce 2013-2014, mezi místními podnikateli vyplynulo, že 78,5 % z oslovených podnikatelů a živnostníků soudí, že začít s podnikáním není v současné době snadné a za hlavní příčiny tohoto stavu označují: současnou legislativu (35,7 %) a byrokratické postupy úředníků (28,0 %).

Za velký problém, který stěžuje podnikání, je považován zejména nedostatek peněz mezi obyvateli zájmového území (nízká koupěschopnost) – uvedlo to 50,4 % oslovených, přitom za hlavní teritorium svých podnikatelských aktivit označilo 35,8 % dotázaných území okruh do 20 km, od místa svého podnikání.

O nedostatečném zhodnocování místních zdrojů v podnikání svědčí to, že pouze 9,8 % firem a živností má své dodavatele z obce, ve které žije nebo podniká majitel firmy.

Místní podnikatelé a živnostníci soudí, že zájmové území není vhodným místem k podnikání zejména pro nízkou koupěschopnost obyvatel.

V podnikatelských aktivitách nejsou dostatečně zhodnocovány místní zdroje (dřevo, zemědělské komodity apod.).

9. Velikost a struktura místních firem a podniků

Podle dat poskytnutých ČSÚ působilo v roce 2012 v obcích zapojených do zájmového území celkem 2 222 firem a podniků. Nejvíce registrovaných podnikatelských subjektů, tj. 80 % uvedlo, že nezaměstnává žádné zaměstnance. Jednoho až pět zaměstnanců zaměstnává 14,5 % zaměstnavatelů. Zbývajících 5,5 % firem a podniků zaměstnává 6 až 249 zaměstnanců.

Tabulka č. 5: Struktura místních firem a podniků v roce 2012

Počet zaměstnanců v podniku	0	1 - 5	6 - 9	10 - 19	20 - 24	25 - 49	50 - 99	100 - 199	200 - 249	Celkem
Počet podniků (Abs)	1777	322	41	37	12	16	10	3	4	2222
Počet podniků (Rel)	80,0	14,5	1,8	1,7	0,5	0,7	0,5	0,1	0,2	100,0

Zdroj: ČSÚ

Na základě údajů o místních podnicích jsme provedli výpočet maximálního a minimálního potenciálního počtu zaměstnanců ve všech podnicích působících v zájmovém území. Z výsledků výpočtu je patrné, viz tabulka č. 6, že pokud by byly schopny všechny místní podniky a firmy zaměstnat maximální počet zaměstnanců (tj. 6 569 osob) potom, při celkovém počtu 9 774 ekonomicky aktivních obyvatel zájmového území, by mohlo být v místních firmách a podnicích zaměstnáno až 67,2 % všech EAO území.

Skutečnost je však podle kvalifikovaných odhadů (s přihlédnutím k výši nezaměstnanosti a počtu EAO vyjíždějících za prací za hranice zájmového území) nižší a spíše se drží minimální hranice počtu zaměstnanců, tj. místní firmy a podniky jsou schopné v současné době zaměstnat spíše cca 22,7 % místních EAO.

Tabulka č. 6: Odhady počtu zaměstnanců v místních firmách a podnicích v roce 2012

Počet zaměstnanců v podniku	0	1 - 5	6 - 9	10 - 19	20 - 24	25 - 49	50 - 99	100 - 199	200 - 249	Celkem
Max. počet zaměstnanců	1777	1610	369	703	288	784	990	597	996	4731
Min. počet zaměstnanců	1777	322	246	370	240	400	500	300	800	2880

Zdroj: ČSÚ, vlastní výpočty 2014

Vliv na sníženou schopnost místních firem a podniků má jistě vliv snížení poptávky po službách a výrobcích dané průběhem světové hospodářské krize. Na vině, jak vyplynulo

z dotazníkového šetření, zejména u menších firem, jsou však také špatně nastavená pravidla pro podnikání v rámci České republiky.

Z šetření provedeného OS MAS Krajina srdce vyplynulo, že místní živnostníci a podnikatelé pokládají za velký problém sehnat dobrého zaměstnance – je o tom přesvědčeno 84,6 % oslovených živnostníků a podnikatel.

Místní firmy a podniky zaměstnávají asi o 20 - 30 % méně zaměstnanců než je jejich odhadovaná maximální kapacita.

Místní zaměstnavatelé si stěžují na nedostatek kvalitních zaměstnanců.

10. Půda

Výměra zemědělské půdy v zájmové oblasti dosahuje 42 360 ha, což je 66,8 % z celkové výměry zájmového území. Obce zapojené do zájmového území vlastní pouze cca 2,8 % (1172,9 ha) z celkové výměry zemědělské půdy, která je v území k dispozici. Zemědělskou půdu obce většinou za úplatu pronajímají zemědělským farmám a podnikům.

Mezi největší majitele zemědělské půdy patří tyto obce: Ratibořské Hory (104,3 ha), Sedlec-Prčice (102,8 ha), Opařany (98,2 ha), Oldřichov (72 ha), Dolní Hořice (61 ha), Nadějkov (70 ha), Mezno (60,2 ha), Střeziměř (54) a Běleč (50,3 ha). Dalších 10 obcí disponuje vlastní zemědělskou půdou o výměře 20 až 30 ha.

Obce zapojené do zájmového vlastní cca 1 173 ha zemědělské půdy.

11. Lesy

Lesní pozemky v zájmové oblasti zaujímají 15 128 ha, což je 23,9 % z celkové výměry zájmového území. Jedná se zejména o lesy hospodářské, které slouží k produkci obnovitelné dřevní hmoty. Z hlediska druhové skladby je poměr mezi jehličnany a listnáči 80 % : 20 %. Z jehličnanů převažuje smrk a borovice, z listnatých dřevin buk, olše, javor horský (klen) a dub.

Ve vlastnictví jednotlivých obcí je cca 17,6 % (2 668 ha) z celkové výměry lesní půdy. Mezi největší vlastníky lesů patří tyto obce: Mladá Vožice (318,58 ha), Jistebnice (232,8 ha), Borotín (258,3 ha), Opařany (228,8), Sedlec-Prčice (197,1 ha), Meziříčí (180 ha), Oldřichov (120 ha) a Šebířov (104 ha). Devět obcí vlastní lesní porosty o výměře 50 až 100 ha.

Obce zapojené do zájmového území vlastní cca 2 668 ha lesů.

12. Rybníky

Celková výměra vodních ploch v zájmové oblasti dosahuje 1 178 ha, což jsou 1,9 % z celkové výměry zájmového území. Obce zapojené do zájmového území vlastní 66,6 ha vodních ploch, což je 5,7 % z celkové výměry rybníků, které jsou v území k dispozici.

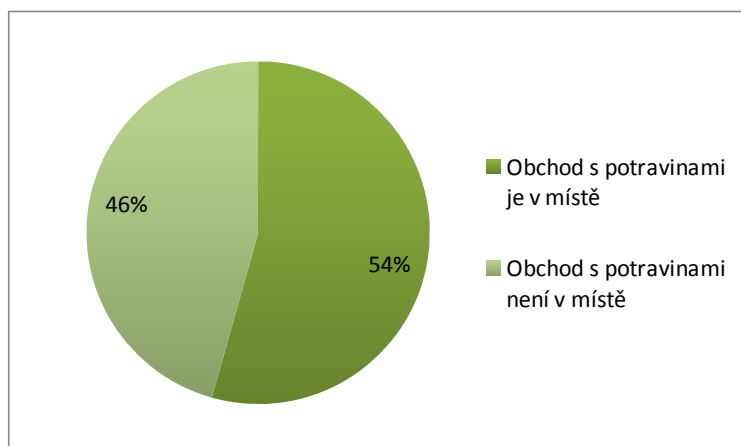
Obce zapojené do daného území vlastní celkem 268 rybníků a vodních nádrží. Mezi obce, které vlastní rybníky o největší výměře patří: Jistebnice (12,6181 ha), Sedlec-Prčice (7 ha), Mladá Vožice (5,55 ha), Chotoviny (5,44 ha), Dolní Hořice (4,9 ha), Mezno a Běleč (2,5 ha). Dalších devět obcí vlastní rybníky o celkové výměře 1 až 2 ha.

Obce zapojené do zájmového území vlastní cca 67 ha vodních ploch (rybníků).

13. Zásobování potravinami

Možnost nakoupit potraviny v místě svého bydliště má 54,4 % obyvatel zájmového území - viz graf č. 4. V zájmovém území lze potraviny nakoupit pouze ve 33 místních částech/sídlech. Není bez zajímavosti, že obchody s potravinami nabízejí svůj sortiment i v malých sídlech jako je Řevnov u Chotovin (56 obyvatel), Horní Střítež u Nové Vsi u M.V.(81), Pojbuky (84), Vyšetice u Šebířova (69), Vodice (60) a Ješetice (63), zatímco mnohdy i větší sídla jsou odkázána na obchody ve spádových sídlech. V Pojbukách je obchod s potravinami provozován v režii obce.

Graf č. 4: Dostupnost obchodu s potravinami



Zdroj: vlastní šetření, 2013-2014

Pouze 54 % obyvatel zájmového území má možnost zakoupit si základní potraviny v místě svého bydliště.

V některých i velmi malých obcích působí místní obchody s potravinami.

14. Zásobování domácností teplem

V posledních deseti letech, jak je uvedeno v tabulce č. 7 se výrazně snížil podíl plynu i elektřiny na vytápění domácností. Významnou roli sehrál především růst ceny těchto paliv. Plynofikace obcí v posledních deseti letech výrazně nepokročila. I v obcích, kde je plyn zaveden, se obyvatelé vrací k vytápění svých domácností dřevem a uhlím. Využívání podílu elektřiny k vytápění domácností, se stejně jako u plynu, tj. z důvodů rostoucích cen, značně snížilo. Novým trendem je vytápění domácností s využitím obnovitelných zdrojů energií (využití sluneční energie, tepelná čerpadla).

Vzhledem ke zvyšujícím se cenám palivového dřeva, zvyšující se nedostupnosti „samovýroby“ palivového dřeva a stárnutí populace zájmového území lze předpokládat, že bude dále stoupat podíl uhlí, jako hlavního paliva pro vytápění domácností. Přičemž jeho cena zřejmě nebude, vzhledem k předpokládanému vývoji jeho těžby v ČR, příliš stoupat. Jedná se o negativní vývoj, který s sebou ponese zvýšení produkce CO₂ (prohlubování globální změny klimatu), negativní vliv SO₂ na okyselování půdy, korozi kovů atd., produkci popela kontaminovaného těžkými kovy a zejména znečišťování ovzduší prachovými částicemi a zápachem vznikajícím při spalování uhlí s nežádoucími příměsemi.

Tabulka č. 7: Paliva využívaná k vytápění domácností v obcích zájmového území

Palivo	Uhlí (%)	Dřevo (%)	Plyn (%)	Elektřina (%)	Obnovitelné zdroje - bez dřeva (%)
2003*	48	26	14	12	-
2013*	56	34	2	7	1
2013-2014 (MAS)	55	32	2	9	2

Zdroj: vlastní šetření – 2003 (území DSO Mikroregion Venkov), 2013 (území DSO Mikroregion Venkov), 2013-2014 (území OS MAS Krajina srdce)

V posledních deseti letech se výrazně snížil podíl plynu i elektřiny na vytápění domácností. Podíl uhlí, jako hlavního paliva na vytápění domácností, bude dále stoupat v neprospěch palivového dřeva se všemi negativními důsledky pro životní prostředí.