

# Strategie komunitně vedeného místního rozvoje MAS Krajina srdce, z. s. na období 2021–2027



nastupte si,  
jedem správným směrem...

## Koncepční část

červen 2021

Verze 1

Dne 9. června 2021 schválila Členská schůze MAS Krajina srdce, z.s. (odpovědný orgán MAS).

## Obsah

1. Popis území působnosti MAS a popis zahrnutí komunity do tvorby strategie.....	4
1.1 Vymezení území působnosti MAS pro realizaci SCLLD v období 2021–2027 .....	4
1.1.1 Stručná socioekonomická charakteristika území působnosti MAS.....	5
1.2 Mapové zobrazení území působnosti MAS .....	6
1.3 Popis zahrnutí komunity do tvorby strategie .....	7
1.3.1 Popis historie a zkušeností MAS.....	7
1.3.2 Popis zapojení komunity a relevantních aktérů místního rozvoje do tvorby SCLLD .....	8
1.3.3 Odkaz na úložiště záznamů .....	8
2. Analytická část.....	9
2.1 Analýza rozvojových potřeb a rozvojového potenciálu území působnosti MAS.....	9
3. Strategická část.....	18
3.1 Strategický rámec.....	18
3.1.1 Vize .....	18
3.1.2 Strategické cíle .....	18
3.1.3 Specifické cíle a opatření Strategického rámce.....	18
3.2 Vazba na Strategii regionálního rozvoje ČR 21+.....	25
3.3 Popis integrovaných rysů strategie .....	30
4. Implementační část .....	37
4.1 Popis řízení včetně řídicí a realizační struktury MAS.....	37
4.2 Popis animačních aktivit.....	39
4.3 Popis spolupráce mezi MAS na národní a mezinárodní úrovni a přeshraniční spolupráce .....	42
4.4 Popis monitoringu a evaluace strategie .....	42
4.4.1 Indikátory na úrovni strategických cílů Strategického rámce SCLLD.....	42
5. Povinná příloha – Čestné prohlášení.....	44

## Seznam tabulek

Tabulka 1 Seznam obcí, ve kterých bude realizována strategie MAS Krajina srdce, z.s. ....	4
Tabulka 2 Zapojení komunity do tvorby strategie SCLLD .....	8
Tabulka 3 Rozvojové potřeby území MAS Krajina srdce .....	9
Tabulka 4 Dílčí rozvojové potřeby území MAS .....	14
Tabulka 5 Potřeby a priority obcí, NNO a dalších subjektů.....	16
Tabulka 6 Schéma hierarchie cílů a opatření SCLLD MAS Krajina srdce.....	20
Tabulka 7 Naplňování SRR ČR 21+ prostřednictvím opatření Strategického rámce SCLLD .....	25
Tabulka 8 Matice integrovaných rysů SCLLD MAS Krajina srdce 21+.....	30
Tabulka 9 Síly vazeb mezi opatřeními .....	32
Tabulka 10 Popis vazeb mezi opatřeními .....	33
Tabulka 11 Popis animačních aktivit .....	39
Tabulka 12 Indikátory na úrovni strategických cílů SCLLD .....	42
Tabulka 13 Indikátory na úrovni specifických cílů SCLLD .....	43

## Seznam obrázků

Obrázek 1 Území působnosti MAS Krajina srdce v kontextu regionů NUTS2 a NUTS3 .....	6
Obrázek 2 Organizační struktura MAS Krajina srdce.....	38

# 1. Popis území působnosti MAS a popis zahrnutí komunity do tvorby strategie

## 1.1 Vymezení území působnosti MAS pro realizaci SCLLD v období 2021–2027

Tabulka 1 Seznam obcí, ve kterých bude realizována strategie MAS Krajina srdce, z.s.

Název obce	Počet obyvatel k 31. 12. 2019	Rozloha (ha)
Balkova Lhota	140	355,0
Běleč	203	1222,9
Borotín	718	2625,8
Bradáčov	46	447,8
Dolní Hořice	834	3910,0
Dolní Hrachovice	134	448,0
Dražice	810	1297,7
Dražičky	164	512,9
Drhovice	219	425,6
Hlasivo	150	1226,6
Chotoviny	1765	3139,0
Chýnov	2490	3050,59
Jedlany	86	420,6
Jistebnice	2027	5798,5
Košín	88	192,4
Krtov	158	455,86
Meziříčí	167	575,3
Mladá Vožice	2705	3158,6
Nadějkov	739	2421,8
Nasavrky	97	146,4
Nemyšl	301	1419,6
Nová Ves u Chýnova	325	662,48
Nová Ves u Mladé Vožice	186	1174,1
Oldřichov	225	1009,8
Opařany	1408	3147,8
Planá nad Lužnicí	4328	2141,81
Pohnánek	56	250,2
Pohnání	78	357,5
Pojbuky	113	738,3
Radenín	496	2692,62
Radimovice u Tábora	63	266,6
Radimovice u Želče	387	448,56
Radkov	165	538,5
Ratibořské Hory	750	2113,5
Rodná	95	914,0
Řemíčov	88	432,7
Sedlec-Prčice	2866	6413,5
Sezimovo Ústí	7221	844,31

Slapsko	141	909,3
Smilovy Hory	370	2082,5
Sudoměřice u Tábora	296	341,7
Svrabov	57	372,7
Šebířov	348	2322,3
Turovec	281	1324,7
Vilice	134	709,6
Vodice	153	1525,7
Zadní Střítež	35	498,8
Zhoř u Mladé Vožice	100	317,1
<b>Celkem</b>	<b>34 806</b>	<b>67 801,9</b>

Zdroj: Data ČSÚ.

### 1.1.1 Stručná socioekonomická charakteristika území působnosti MAS

Území MAS Krajina srdce se nachází v Jihočeském kraji (NUTS II Jihozápad) v okrese Tábor s přesahem jedné obce do okresu Příbram ve Středočeském kraji. Území má členitý charakter, přechází jím Středočeská pahorkatina v Českomoravskou vrchovinu. Převážnou část zájmového území tvoří členitá Táborská pahorkatina, která je z geomorfologického hlediska podstatou Středočeské pahorkatiny, jejíž nejvyšší vrchol – Javorová skála (737 m) - se nachází nedaleko Jistebnice. Na východě přechází mírně se vlnící krajina vlnou Holých vrchů (převýšení 200 m n.m.) v Křemešnickou vrchovinu, která je pod soustavou Českomoravské vrchoviny. Severní hranici území opticky uzavírá bájná hora Blaník (694 m). Územní působnost MAS má rozlohu 678 km<sup>2</sup>. Průměrná hustota osídlení dosahuje 51 obyv./km<sup>2</sup>.

MAS Krajina srdce sdružuje 48 obcí příslušejících do správních obvodů celkem 2 obcí s rozšířenou působností, a to: Tábor (47 obcí) a Sedlčany (1 obec). Na území MAS působí 3 dobrovolné svazky obcí – DSO Mikroregion Venkov, Společenství obcí Čertovo břemeno, Svazek obcí mikroregionu Táborsko.

V porovnání s programovým obdobím 2014-2020 odešlo 6 obcí (Střeziměř, Smilkov, Červený Újezd, Heřmaničky, Ješetice, Mezno) do nově vzniklé MAS Voticko, z. s. Nově přistoupilo 8 obcí (Chýnov, Nová Ves u Chýnova, Radenín, Turovec, Krtov, Radimovice u Želče, Planá nad Lužnicí, Sezimovo Ústí). V území žilo k 31. 12. 2019 podle ČSÚ 34 806 obyvatel.

Území bylo i v dávné historii využíváno jako tranzitní pro dopravu surovin a materiálů. Již v raném středověku tudy procházela Gmündská (Vitorazská) stezka (přes Sudoměřice u Tábora) a Svákovská stezka (Borotín – Prčice). Sudoměřicemi u Tábora, které byly významným bodem na bývalé cestě, dnes prochází železniční koridor a významná dopravní tepna E55, která se v úseku Mezno-Sudoměřice u Tábora - Chotoviny ve směru Veselí nad Lužnicí mění v dálnici D3. Praha je od Sudoměřic u Tábora vzdálena jen 75 km, Benešov 35 km a Tábor 15 km. Pro zájmové území je charakteristický nedostatek nerostných surovin, pomineme-li v této souvislosti dolování stříbra na území mezi Chotovinami, Ratibořskými Horami a Starou Vožicí, které dosáhlo svého vrcholu v 17. stol. a bylo úplně utlumené na počátku 20. stol. nebo již rovněž ukončenou těžbu vápence v oblasti Dolnohořicka.

Stěžejními zaměstnavateli na území jsou např.: KOH-I-NOOR Mladá Vožice, KOVOSVIT MAS a.s. Sezimovo Ústí, FARMTEC a.s. Jistebnice, C-Energy Planá, s.r.o., IDSC spol. s.r.o. Mladá Vožice, KAFKA TRANSPORT, a.s. Opařany, REPROGEN, a.s. Planá nad Lužnicí.

Na území zájmové oblasti se nachází četné architektonické památky, místa významných historických událostí a pochází odtud (nebo zde alespoň působily) významné historické osobnosti českých dějin a odborníci. Zašlou slávu stříbrných dolů na Starovožicku a Ratibořkohorsku pamatují zříceniny hradů Borotín a Šelmberk i unikátní gotická zvonice v Mladé Vožici. Zámky, panské domy, kostely a kaple

jsou stále dominantními budovami obcí. Většina historických objektů je ve velmi špatném technickém stavu.

Na úpatí vrchu Batkovy (724 m) u Pohnání pramení nejvýznamnější vodní tok oblasti - říčka Blanice, která protéká tzv. blanickou brázdou a vlévá se u Českého Šternberku do Sázavy a je jediným lokálním přírodním propojením území jižních a středních Čech. V oblasti je celá řada rybníků. Mezi nejvýznamnější patří ve východní části území soustava rybníků (Kozák, Kačer, Zadražil, Budař) v rekreační oblasti Blatnice – Radostovice. K rekreačním účelům je využívána přehradní nádrž Košín. Jen nepatrná část rybníků slouží k rekreačním účelům, většinou jsou využívány k chovu ryb.

Podle údajů získaných od Agentury ochrany přírody a krajiny se v zájmovém území nachází 31 památných stromů, 11 malých zvláště chráněných území a 7 evropsky významných lokalit. Nejrozsáhlejší evropsky významnou lokalitou je v zájmovém území přírodní památka Vlašimská Blanice. V zájmovém území se nachází také dva přírodní parky – Polánka a Jistebnická vrchovina. Magnetem pro turisty je Chýnovská jeskyně.

Území MAS Krajina srdce působí na území turistické oblasti Toulava, významné především díky četným stezkám pro pěší a cykloturisty a také pro příznivce zimních sportů (běžkařské tratě). Vzhledem k přírodním zdrojům (relativně čisté životní prostředí a členitá krajina) a bohaté historii území (památky, osobnosti) disponuje zájmové území podmínkami vhodnými k rozvoji cestovního ruchu. Je nezbytné využít potenciál stavebních, kulturních i technických památek, které se v zájmovém území nachází, k jeho prezentaci, jako území vhodného pro rekreaci a trávení volného času a podpořit tak podnikatelské aktivity v oblasti CR.

## 1.2 Mapové zobrazení území působnosti MAS

Obrázek 1 Území působnosti MAS Krajina srdce v kontextu regionů NUTS2 a NUTS3



Zdroj: Vlastní zpracování.

## 1.3 Popis zahrnutí komunity do tvorby strategie

### 1.3.1 Popis historie a zkušeností MAS

MAS Krajina srdce (dále jen MAS) byla registrována Ministerstvem vnitra ČR jako „občanské sdružení“ v měsíci březnu roku 2004. Na počátku historie vzniku MAS stál zejména se svým personálním zajištěním a finanční podporou Dobrovolný svazek obcí Mikroregion Venkov.

První projekty byly na území MAS realizovány s podporou národního programu Leader ČR v letech 2004 a 2005. To přineslo první zkušenosti s administrativními postupy i s principy Leader a zároveň přišli do MAS noví členové, zejména z řad NNO, zemědělců a podnikatelů.

V letech 2007 - 2013 byl v zájmovém území realizován Strategický plán LEADER. MAS finančně podpořila a pomohla realizovat v rámci 11 výzev celkem 115 projektů individuálních žadatelů celkovou částkou dotace 31 916 546 Kč a celkem tak bylo se započtením spoluúčasti žadatelů v zájmovém území proinvestováno 58 322 509 Kč.

V období let 2007 - 2013 realizovala MAS 12 projektů spolupráce, při jejichž realizaci spolupracovala se 24 tuzemskými a 3 zahraničními místními akčními skupinami. Pro tyto účely získala z PRV 7 233 986 Kč. Projekty byly zaměřeny na problematiku vývoje informačního systému pro rozvoj místní ekonomiky, obnovení ovocnářství a zpracování ovoce, návrat k místním kulinářským a řemeslným tradicím, posílení genia loci obcí, zaznamenání pamětí místních obyvatel.

Kromě Programu rozvoje venkova využila MAS k financování svých aktivit také program „Mládež v akci“. V letech 2006 – 2013 tak umožnila 86 mladým lidem ze svého území účast na výměnných pobytech v rámci 15 projektů, které byly realizovány ve spolupráci s různými organizacemi zabývajícími se prací s mládeží ze Skotska, Finska, Litvy, Polska, Francie a Španělska.

V programovém období 2014 - 2020 byla MAS zapojena do programu Erasmus+ v rámci dvou projektů (Polsko, Slovensko).

Pro období 2014 - 2020 měla MAS vstup do tří programových rámců – Programu rozvoje venkova (celková alokace 31 234 400,- Kč), OP Zaměstnanost (celková alokace 11 180 000,- Kč) a Integrovaného regionálního OP (celková alokace 27 630 361,05,- Kč). Celkem bylo podpořeno v PRV projektů 67, v OPZ 5 projektů a IROP 7 projektů. Většina prostředků je již úspěšným žadatelům přidělena, některé projekty jsou ukončeny a další se realizují. Prostředky z OP Zaměstnanost byly ze 70 % vyčerpány, zbylé prostředky v Programu rozvoje venkova a v Integrovaném regionálním OP budou vloženy do výzev roku 2021.

MAS také organizačně zajišťovala společenské, sportovní i prodejní akce, spolu-provozuje informační systém Venkovská tržnice ([www.venkovskatrznice.eu](http://www.venkovskatrznice.eu)), organizuje letní dětský tábor (8 turnusů od roku 2011), pořádala jazykové kurzy a odborné přednášky. V roce 2013 se MAS stala zakládajícím členem skupiny pro destinační management Toulava, o.p.s., v rámci které se podílí zejména na přidělování regionální značky Toulava - regionální produkt.

MAS Krajina srdce je zapojena do Místního akčního plánu vzdělávání v ORP Tábor. Obecným cílem projektu je dlouhodobé udržitelné fungování partnerství aktérů školství a vzdělávání v ORP Tábor, jehož činnost je koordinována Řídícím výborem a definována vizí, cíli a prioritami Strategického rámce MAP ORP Tábor.

MAS zajišťuje administrativní podporu mateřským, základním a středním školám na území MAS i mimo něj v OP Výzkum, vývoj a vzdělávání – projekty tzv. Šablon. MAS zajišťuje administraci projektů Šablon pro 9 škol.

Na počátku roku 2014 se MAS v důsledku legislativních změn transformovala z občanského sdružení na právní formu „zapsaný spolek“. Různorodé aktivity, které MAS na svém území podporuje i sama realizuje, významně přispívají ke vzniku nových myšlenek a inovativních postupů, které se stávají

výchozí platformou při přípravě a směřování předkládané Integrované strategie území pro období let 2021 - 2027.

MAS je pozitivně vnímána veřejností jako významný aktér území, který v místních podmínkách uplatňuje dotační politiku Evropské unie s využitím metody Leader. Podílí se nejen na identifikaci příčin problémů a jejich řešení, ale také na identifikaci možných rozvojových příležitostí. MAS tak významně přispívá k rozvoji lidského a sociálního kapitálu.

### 1.3.2 Popis zapojení komunity a relevantních aktérů místního rozvoje do tvorby SCLLD

Před zpracováním a podáním nové strategie SCLLD musí místní akční skupiny projít procesem standardizace MAS. Součástí standardizace je mimo jiné vymezení území působnosti MAS. Souhlas obce se zapojením do území působnosti MAS stvrzuje obec podpisem starosty.

Během zpracování standardizace i přípravy nové strategie SCLLD proběhlo setkání se starosty obcí z území MAS na Střední zemědělské škole v Táboře v létě 2020. Tomuto setkání předcházela jednání rozhodovacího orgánu MAS (Programový výbor). Na setkání starostů byly představeny pracovní verze programových dokumentů pro jednotlivé operační programy, podporované přes MAS pro budoucí období. Zároveň zde proběhla diskuze o potřebách jednotlivých obcí v území a možnosti realizace daných záměrů přes MAS. Šetření proběhlo jak s obcemi, tak s širokou veřejností. Návratnost dotazníků se pohybovala nad 80 %.

Rovněž bylo realizováno dotazníkové šetření v oblasti sociální problematiky, v rámci kterého byly zjištěny potřeby v této oblasti. Tyto potřeby byly také prodiskutovány na online fokusní skupině týkající se sociální oblasti.

Vzhledem k epidemické situaci, která během přípravy SCLLD nastala a zkomplikovala tak samotnou přípravu, uskutečnila se také online fokusní skupina, zaměřena na podnikatelské aktivity v území. Na tomto jednání byly rovněž zjišťovány potřeby podnikatelů v území MAS v návaznosti na předpoklad podporovaných aktivit v SCLLD.

Tabulka 2 Zapojení komunity do tvorby strategie SCLLD

Metoda zapojení	Datum (období) provedení
Dotazníkové šetření	únor - listopad 2020
Setkání se starosty obcí- SZEŠ Tábor	29. 6. 2020
Jednání fokusní skupiny / skupinový rozhovor on-line/ - podnikání	12. 11. 2020
Jednání fokusní skupiny OPZ + (sociální problematika)	23. 2. 2021 (prezenčně), 9. 3. 2021 (on-line)

Zdroj: Vlastní zpracování.

### 1.3.3 Odkaz na úložiště záznamů

Dokumenty dokládající komunitní projednání jsou uloženy zde:

<https://www.maskrajinasrdce.cz/priprava-sclld-2021-2027/>



## 2. Analytická část

### 2.1 Analýza rozvojových potřeb a rozvojového potenciálu území působnosti MAS

Potřeby byly zjišťovány v průběhu roku 2020 mezi starosty obcí, NNO a místními obyvateli formou dotazníkového šetření (viz komunitní projednání strategie). Respondenti uváděli investice a potřeby, které plánují či mají připravené do dalších let. Potřeby podnikatelů byly mapovány v rámci fokusních skupin. Z diskuzí vyplynuly rozvojové potřeby území, které jsou přehledně zaznamenány v tabulce níže.

Tabulka 3 Rozvojové potřeby území MAS Krajina srdce

Rozvojová potřeba	Popis potřeby pro rozvoj území
A. Zlepšení nabídky sociálních služeb a posílení soudržnosti	<p>Z šetření provedeného v obcích zájmového území MAS vyplynulo, že pokrytí území nabídkou sociálních služeb, které by ulehčily život seniorům či jinak zdravotně znevýhodněným osobám, je nerovnoměrné. Jsou obce, kde je potřeba poskytovat sociální služby, ale doposud v daných obcích tyto služby chybí, anebo jsou poskytovány nedostatečně. Konkrétně odlehčovací terénní služby jsou poskytovány na venkově jen v omezené míře. Děje se tak z mnoha důvodů: jednak starostové obcí jsou o službách málo informováni a většinou ani nemají časový prostor věnovat se sociální problematice, dále občané na venkově upřednostňují vzájemnou výpomoc v rámci rodiny, případně sousedskou pomoc a rovněž se často stydí sociální služby využívat. Přitom narůstá počet občanů, kteří pomoc i podporu potřebují, aby mohli zůstat co nejdéle doma. Dle demografického vývoje i na území MAS, dochází postupně k nárůstu počtu lidí ve věku nad 65 let. Každým rokem se zvyšuje procentní podíl seniorů na celkovém počtu obyvatelstva. S nadějí na vyšší dožití prokazatelně přibývá i seniorů trpících Alzheimerovou nemocí nebo jinými typy demencí.</p> <p>Potřeba rozšíření terénních služeb na území MAS vzniká v oblasti financování jejich provozu, tj. v navýšení personálních kapacit stávajících sociálních služeb. Další možností je zřízení poboček sociálních služeb na území MAS, kdy navýšením kapacity pracovníků sociálních služeb pomůžeme oddálit nástup klientů v našem území do pobytových služeb.</p> <p>Na terénní odlehčovací služby, výhradně pro pacienty v terminální fázi nemoci, je potřeba navázat domácí hospicové služby. Jejich kapacita je na území MAS rovněž nedostatečná.</p> <p>Nutné jsou i investice do infrastruktury pro sociální služby, včetně nákupu automobilů pro flexibilní pohyb pečovatelek na území MAS. Dále jsou potřebné investice do sociálních bytů a domů pro seniory.</p> <p>Potřebná je pro území MAS rovněž komunitní sociální práce včetně komunitních center, sociální práce vedená s důrazem na posílení kompetencí obcí. Je nutné posílit na venkově prvky svépomoci, vzájemné pomoci a sousedské výpomoci, mezigenerační výměny a výpomoci. Podpora dobrovolnictví je zapotřebí i v oblasti sociální péče a to jak v oblasti výcviku, vzdělávání, tak i supervize. Vzdělávací a osvětové aktivity v území jsou žádoucí pro všechny cílové skupiny. Dále je v území důležité podporovat prorodinná opatření na podporu rodinných vazeb, zejména příměstskými tábory komunitního typu a programy pro rodiny s dětmi. Stěžejní pro</p>

	<p>venkovské oblasti je tvorba pracovních míst a podpora zaměstnanostních programů. Z animace území vyplynula i potřeba soft verze sociálního podnikání a v oblasti sociálních inovací podpora práce sociálního pracovníka, tzv. koordinátora pro sociální a zdravotní péči. Všemi těmito aktivitami dojde ke komplexnímu zlepšení situace v oblasti sociální problematiky území MAS pro tyto cílové skupiny: rodiny s dětmi, dospělí se zdravotním či sociálním znevýhodněním, osoby v post-produktivním věku a senioři, pečující osoby, osoby s vysokou mírou chudoby nebo zadlužení, osoby s nízkou sociální úrovní a s vysokou mírou izolace, nízko-kvalifikované osoby a osoby obtížně (hůře) uplatnitelné na trhu práce, odborní pracovníci místních nestátních neziskových organizací, obcí, spolků, zaměstnavatelů a podnikatelů; participující členové komunity.</p> <p><b>Rovnoměrné pokrytí sociálními službami je potřebou celého území MAS.</b></p> <p>MAS danou potřebu naplní například: vyhlášením vlastních výzev, vyhledáváním dalších dotačních příležitostí, participací na společných projektech.</p>
<p>B. Zvýšení bezpečnosti dopravy</p>	<p>Z šetření na území MAS vyplynulo, že jsou místní komunikace ve špatném technickém stavu. Nutné jsou investice do výstavby, modernizace a rekonstrukce místních komunikací a komunikací pro pěší.</p> <p>Dále je nezbytné vytvořit vhodné podmínky, které by zajišťovaly bezpečnost pěší a automobilové dopravy, především v sídlech v blízkosti frekventovaných dopravních tahů a ve větších i menších sídlech (např. měřiče rychlosti, chodníky, retardéry, obchvaty, zrcadla, veřejné osvětlení, zálivy atd.), kde to je potřebné, tj. zejména v blízkosti škol a míst, kde tráví svůj volný čas děti a ostatní pěší.</p> <p>Na území obcí v území působnosti MAS rovněž není dostatečné dopravní značení a jeho pasport.</p> <p>Podporou těchto aktivit dojde ke zvýšení bezpečnosti dopravy.</p> <p><b>Zvýšení bezpečnosti dopravy je potřebou celého území MAS.</b></p> <p>Cílová skupina: obyvatelé obcí, turisté, uživatelé pěší a hromadné dopravy.</p> <p>MAS danou potřebu naplní například: vyhlášením vlastních výzev, vyhledáváním dalších dotačních příležitostí, participací na společných projektech.</p>
<p>C. Zlepšení obecní infrastruktury</p>	<p>V řadě obcí na území MAS zcela chybí vybavení technickou infrastrukturou (ČOV, kanalizace, vodovod) nebo vyžadují kompletní modernizaci či rekonstrukci. Vzhledem k ekologické stabilitě území, zachování čistoty podzemních a povrchových vod, je nezbytné zvyšovat podíl čištěných odpadních vod na ČOV i zlepšovat technický stav kanalizací.</p> <p>Přibližně polovina obcí potřebuje vytvořit, případně aktualizovat územní plán a vyřešit pozemkové úpravy.</p> <p>Je nezbytné vytvořit podmínky pro zlepšení pokrytí území vysokorychlostním připojením k internetu, týká se to například pokládání optických kabelů.</p> <p>Naplnění potřeby bude přínosem pro všechny obyvatele obcí, úměrně tomu, v jakém stavu technická infrastruktura v dané obci je.</p> <p><b>Zlepšení obecní infrastruktury je potřebou celého území MAS.</b></p>

	<p>MAS danou potřebu naplní například: vyhlášením vlastních výzev, vyhledáváním dalších dotačních příležitostí, participací na společných projektech.</p>
<p><i>D. Využití obnovitelných zdrojů</i></p>	<p>Využití obnovitelných zdrojů energií není v zájmovém území příliš rozšířeno. Pomineme-li kolektory na výrobu elektrické energie umístěné na střeších soukromých objektů a využití tepelných čerpadel, lze konstatovat, že všechny další způsoby získávání obnovitelných zdrojů energie (solární energie, bioplynová stanice, dřevní štěpka) mohou být spojeny s poškozováním přírodních a hmotných zdrojů zájmového území (zábory orné půdy, eroze půdy, snižování úrodnosti půdy, poškozování podloží pozemních komunikací) a vedou k prohlubování jeho energetické závislosti na externích dodavatelích.</p> <p>Obce i další subjekty v území mají zájem řešit využití obnovitelných zdrojů energie a přiblížit se tak dalším regionům, kde je již toto aplikováno do praxe.</p> <p>K plánovaným záměrům patří využívání fotovoltaiky, solární ohřev vody, snížení energetické náročnosti budov.</p> <p>V rozumném využívání místních obnovitelných zdrojů tkví významný rozvojový potenciál zájmového území.</p> <p>Naplňování těchto potřeb tak bude přínosem pro celé území MAS včetně všech jeho obyvatel a subjektů na tomto území působících. Rovněž zde sledujeme potenciál pro zvýšení konkurenceschopnosti území a vnímáme to jako inovace pro území.</p> <p><b>Využití obnovitelných zdrojů je potřebou celého území MAS.</b></p> <p>MAS danou potřebu naplní například: vyhlášením vlastních výzev, vyhledáváním dalších dotačních příležitostí, participací na společných projektech.</p>
<p><i>E. Ochrana přírody a krajiny</i></p>	<p>Tam, kde je zásobování pitnou vodou zajištěno prostřednictvím individuálních zdrojů, je nezbytné budovat nové vodovodní řády. Pokud to možné není (nízká hustota osídlení), je nezbytné provádět monitorování kvality podzemních vod a neustále monitorovat možnosti nových zdrojů pitné vody.</p> <p>Problém sucha sužuje celou Českou republiku a území MAS Krajina srdce není výjimkou. Proto je nutné využívat dešťovou vodu a je nezbytné do tohoto opatření vkládat investice.</p> <p>V území jsou dále nutné investice do opatření k zadržování vody v krajině/ zpomalení odtoku vody z krajiny.</p> <p>Území MAS má rovněž zájem řešit odpadové hospodářství a problémy s ním spojené (např. realizaci sběrných dvorů).</p> <p>Ze zkušeností obcí rovněž vyplývá, že území nemá dostatečná protipovodňová a protierozní opatření. Tím může docházet k ekologickým problémům.</p> <p>Využívání těchto opatření bude přínosem jak pro životní prostředí a jeho ochranu, tak pro obyvatele v území MAS a zvýšení jejich kvality života, ale také pro podnikatelské subjekty působící na území.</p> <p><b>Ochrana přírody a krajiny je potřebou celého území MAS.</b></p>

	<p>MAS danou potřebu naplní například: vyhlášením vlastních výzev, vyhledáváním dalších dotačních příležitostí, participací na společných projektech.</p>
<p>F. Zlepšení občanské vybavenosti a oživení venkova</p>	<p>Aby se zabránilo dalšímu odchodu obyvatel zájmového území do měst, je třeba realizovat takové aktivity, které přispějí ke zlepšení životních podmínek, zejména pro mladé lidi a rodiny s dětmi v identifikovaných problémových oblastech (zaměstnanost, bydlení, odpovídající služby, revitalizace veřejných prostranství).</p> <p>Na území MAS se nachází rovněž řada knihoven ve špatném stavu.</p> <p>Občanská vybavenost v obcích je z pohledu pokrytí zdravotních služeb nedostatečná (chybí zubaři, pediatři, je málo psychiatrických lékařů, neexistuje centrum duševního zdraví). Je nezbytné zpřístupnit zdravotní péči všem potřebným obyvatelům zájmového území a zároveň nastavit podmínky v oblasti zdravého životního stylu a prevence tak, aby ji potřebovali co nejméně.</p> <p>Nedostatečný je i počet obchodů v menších obcích.</p> <p>Z vlastního šetření vyplývá, že největší podíl, v rámci neziskových organizací působících v obcích zájmového území, zauímají hasičské spolky, sportovní kluby. Dalšími spolky působícími na území MAS jsou: myslivecká sdružení, včelařské a zahrádkářské organizace, ochotnické spolky, rybářské organizace, okrašlovací spolky a spolky zaměřené na ochranu a péči o přírodu, skautské oddíly, mateřské centrum a centrum pro rodiče s dětmi.</p> <p>Vzhledem k žádoucímu navýšování úrovně sociálního kapitálu v zájmovém území je nezbytné vytvářet podmínky pro rozvoj stávajících a vznik nových zájmových organizací, spolků a zázemí komunitních aktivit včetně jejich infrastruktury a vybavení.</p> <p>Místní občané rádi využívají lokální produkty a služby. Investice jsou tak potřeba i v tomto směru.</p> <p>Kapacita MŠ a ZŠ je pro současné potřeby dostatečná. Zároveň evidujeme vzhledem k demografickému vývoji území potenciál k možnosti rozšíření kapacit mateřských i základních škol a rovněž dětských skupin. Je potřeba se zaměřit také na infrastrukturu ZŠ ve vazbě na odborné učebny a rekonstrukce učeben neúplných škol.</p> <p>Zlepšení občanské vybavenosti ocení všichni občané obcí, především ekonomicky aktivní lidé – rodiny s dětmi, mládež. Umožní to zachování venkovské komunity a zabrání odlivu mladých lidí z venkovských oblastí do měst, zapojení mládeže zároveň přispěje jako prevence jejího rizikového chování a napomůže snížení kriminality mladistvých.</p> <p><b>Zlepšení občanské vybavenosti a oživení venkova je potřebou celého území MAS.</b></p> <p>MAS danou potřebu naplní například: vyhlášením vlastních výzev, vyhledáváním dalších dotačních příležitostí, participací na společných projektech.</p>
<p>G. Obnova kulturního dědictví</p>	<p>Na území MAS se nachází rovněž řada kulturních památek a obecních muzeí/památníků ve špatném stavu. Investice do jejich revitalizace a vybavení jsou nezbytné.</p>

	<p>Dále je potřeba revitalizovat kostely a kapličky na území MAS.</p> <p>Na území MAS evidujeme velké množství brownfieldů. Objekty se nachází jak v obecním, tak v soukromém vlastnictví. Využití takových objektů si žádá nemalé investice – stavby i pořízení vybavení.</p> <p>Využitím takových objektů by se zlepšil krajinný ráz území a nebyla by zabrána další zemědělská půda stavbou nových objektů. Podporou takového opatření by tak došlo i ke zkvalitnění životního prostředí.</p> <p><b>Obnova kulturního dědictví venkova je potřebou celého území MAS.</b></p> <p>MAS danou potřebu naplní například: vyhlášením vlastních výzev, vyhledáváním dalších dotačních příležitostí, participací na společných projektech.</p>
<p><i>H.</i> Podpora podnikatelské činnosti</p>	<p>Je nutné vytvářet podmínky pro zvyšování zaměstnanosti a rozvoje podnikatelských aktivit prostřednictvím aktivního zhodnocování místních zdrojů a dalšího rozvoje podnikatelského prostředí, podporou stávajících podniků a vytváření podmínek pro vznik nových.</p> <p>Dále je potřeba vytvářet podmínky pro posílení konkurenceschopnosti místních podnikatelských subjektů zvýšením produktivity práce v místních podnicích a firmách prostřednictvím zavádění inovativních postupů a nových technologií, automatizace, digitalizace.</p> <p>Z animace území aktuálně vyplývá, že na území MAS převládají podnikatelské aktivity v sektoru stavebním, zpracovatelském, zemědělském a v sektoru velkoobchodu a maloobchodu. Zastoupeny jsou i další subjekty avšak v menší míře.</p> <p>Na základě tohoto stavu je potřeba investičních podpor v zemědělském i nezemědělském podnikání. V rámci zemědělského podnikání je potřeba investic také pro zpracování a uvádění zemědělských produktů na trh.</p> <p>Vlastníci lesů evidují potřebu podpory lesnické a zemědělské infrastruktury, potřebu investic do lesnických technologií a produktů a rovněž do neproduktivních investic v lesích.</p> <p>Další potřebou je podpora venkovského cestovního ruchu a stezek.</p> <p>Především malé a střední podnikatelské subjekty (dále jen MSP) evidují potřebu zavádění digitalizace, automatizace a robotizace do svých provozů, pořízení užitkových vozidel na alternativní pohon a dalších energeticky úsporných opatření.</p> <p>Naplněním těchto potřeb dojde ke zvýšení konkurenceschopnosti podnikatelských subjektů a k diverzifikaci činností na území MAS.</p> <p><b>Podpora podnikatelské činnosti je potřebou celého území MAS.</b></p> <p>MAS danou potřebu naplní například: vyhlášením vlastních výzev, vyhledáváním dalších dotačních příležitostí, participací na společných projektech.</p>
<p><i>I.</i> Zlepšení infrastruktury CR</p>	<p>Veřejná infrastruktura udržitelného cestovního ruchu a rovněž infrastruktura pro cyklistickou dopravu a pro pěší je na území MAS nedostatečná.</p> <p>Je nutné vkládat investice do budování a revitalizace infrastruktury cestovního ruchu (např. odpočívadla, sociální zařízení). Rovněž je nezbytné</p>

	<p>budování a rekonstrukce informačních center.</p> <p>Pro lepší orientaci obyvatel i návštěvníků území MAS a turistické oblasti Toulava je potřeba zlepšit orientační a navigační systémy a vytvořit podmínky pro investice do turistických tras včetně jejich značení. Důležité jsou rovněž investice do infrastruktury pro pěší turistické stezky navazující na stávající pěší turistické stezky.</p> <p>Nedílnou součástí veřejné infrastruktury cestovního ruchu tvoří turistické ubytovny a parkoviště, kterých je na území MAS nedostatek nebo jsou ve špatném stavu.</p> <p>Těmito aktivitami selepší nabídka služeb udržitelného cestovního ruchu území MAS a turistické oblasti Toulava, která je součástí území MAS Krajina srdce.</p> <p>Cílovými skupinami jsou turisté a návštěvníci území, ale také místní obyvatelé.</p> <p><b>Zlepšení infrastruktury CR je potřebou celého území MAS.</b></p> <p>MAS danou potřebu naplní například: vyhlášením vlastních výzev, vyhledáváním dalších dotačních příležitostí, participací na společných projektech.</p>
--	---

Zdroj: Vlastní zpracování.

Tabulka 4 Dílčí rozvojové potřeby území MAS

Rozvojová potřeba	Dílčí rozvojová potřeba	
<b>Zlepšení nabídky sociálních služeb a posílení soudržnosti (A)</b>	A1	Výstavba a rekonstrukce sociálních bytů
	A2	Výstavba domů pro seniory
	A3	Rozvoj sociálního podnikání a terénních sociálních služeb
	A4	Rozvoj domácí hospicové péče, včetně paliativní, sdílená a neformální péče
	A5	Aktivizace a participace cílových skupin, komunitní sociální práce, včetně vzniku fungování a rozvoje komunitních center
	A6	Sociální práce s důrazem na posílení kompetencí obcí
	A7	Podpora dobrovolnictví, mezigenerační výměny a výpomoci, posílení prvků svépomoci, vzájemné pomoci, sousedské výpomoci a výměny zkušeností
	A8	Podpora prorodinných opatření, programy pro rodiny, posilování rodinných vazeb – příměstské tábory
	A9	Zaměstnanostní programy – podpora tvorby míst na venkově
	A10	Vzdělávací a osvětové aktivity pro všechny cílové skupiny
<b>Zvýšení bezpečnosti dopravy (B)</b>	B1	Výstavba, modernizace a rekonstrukce místních komunikací a komunikací pro pěší
	B2	Dopravní značení, pasport dopravního značení

	B3	Zvyšování bezpečnosti pěší a automobilové dopravy (měřiče rychlosti, chodníky, retardéry, obchvaty, zrcadla, veřejné osvětlení, zálivy, atd.)
<b>Zlepšení obecní infrastruktury (C)</b>	C1	Vybavení technickou infrastrukturou (ČOV, kanalizace, vodovod) nebo potřeba kompletní modernizaci či rekonstrukci
	C2	Pokrytí území vysokorychlostním připojením k internetu, týká se to například pokládání optických kabelů
	C3	Tvorba a aktualizace územních plánů
	C4	Pozemkové úpravy
<b>Využití obnovitelných zdrojů (D)</b>	D1	Fotovoltaika
	D2	Snížení energetické náročnosti budov
	D3	Solární ohřev vody
	D4	Obnovitelné zdroje energie
<b>Ochrana přírody a krajiny (E)</b>	E1	Nové zdroje pitné vody
	E2	Využití dešťové vody
	E3	Odpadové hospodářství
	E4	Protipovodňová opatření
	E5	Zpomalení odtoku vody z krajiny
	E6	Protierozní opatření
<b>Zlepšení občanské vybavenosti a oživení venkova (F)</b>	F1	Revitalizace veřejných prostranství (např. zelená infrastruktura, povrchy, nádrže, herní prvky, dětská a workoutová hřiště, veřejné osvětlení, veřejné toalety)
	F2	Výstavba a rekonstrukce ZŠ, MŠ, odborných učeben, zařízení péče o děti typu dětské skupiny, infrastruktura ZŠ
	F3	Hasičské zbrojnice, podpora jednotek SHD
	F4	Obchody pro obce
	F5	Spolková a kulturní činnost
	F6	Podpora akcí a setkávání občanů
	F7	Využití místních zdrojů, produktů a služeb
	F8	Revitalizace a vybavení knihoven
<b>Obnova kulturního dědictví (G)</b>	G1	Revitalizace kostelů a kapliček
	G2	Využití brownfieldů
	G3	Revitalizace a vybavení městských a obecních muzeí a památníků
	G4	Revitalizace kulturních památek
<b>Podpora podnikatelské činnosti (H)</b>	H1	Investice do zemědělských podniků
	H2	Zpracování zemědělských produktů a jejich uvádění na trh

	H3	Lesnická a zemědělská infrastruktura
	H4	Neproduktivní investice v lesích, stezky
	H5	Diverzifikace a zakládání nových podniků
	H6	Venkovský cestovní ruch
	H7	Lesnické technologie a produkty
	H8	Nezemědělské podnikání
	H9	Zavádění digitalizace, automatizace a robotizace MSP
	H10	Infrastrukturní energeticky úsporná opatření MSP
	H11	Užitková vozidla na alternativní pohon
<b>Zlepšení infrastruktury CR (I)</b>	I1	Budování a revitalizace infrastruktury cestovního ruchu (např. odpočívadla, soc. zařízení)
	I2	Budování a rekonstrukce informačních center
	I3	Orientační a navigační systémy
	I4	Turistické ubytovny
	I5	Turistické trasy včetně jejich značení
	I6	Parkoviště
	I7	Infrastruktura pro cyklistickou a pěší dopravu

Zdroj: Vlastní zpracování.

V období od února do listopadu 2020 probíhala jednání se starosty obcí z území působnosti MAS pro období 2021 - 2027, formou dotazníkového šetření a osobních jednání. Během těchto jednání byly zjištěny potřeby a priority jednotlivých obcí, NNO, podnikatelů a dalších subjektů. Tyto priority byly rozříděny do devíti oblastí. K jednotlivým oblastem je přiřazena četnost odpovědí.

Tabulka 5 Potřeby a priority obcí, NNO a dalších subjektů

Číslo	Priorita	Četnost
1.	Zlepšení nabídky sociálních služeb a posílení soudržnosti (sociální byty, domovy pro seniory, terénní sociální služby, hospicová péče, sociální práce, prorodinná opatření, zaměstnanostní programy, dobrovolnictví)	12
2.	Zvýšení bezpečnosti dopravy (místní komunikace, dopravní značení a jejich pasport, zpomalení dopravy a další doprovodná infrastruktura.....)	20
3.	Zlepšení obecní/komunální infrastruktury (ČOV, kanalizace, vodovody, vysokorychlostní internet)	39
4.	Využití obnovitelných zdrojů (fotovoltaika, energetická náročnost budov, solární ohřev vody, komunitní energetika)	38
5.	Ochrana krajiny a přírody (zdroje pitné vody, dešťová voda, sběrné dvory, protipovodňový plán, odtok vody z krajiny, eroze)	39
6.	Zlepšení občanské vybavenosti a oživení venkova (veřejná prostranství, hřiště, výstavba a rekonstrukce ZŠ a MŠ, hasičské zbrojnice, obchody pro obce, památky, spolková a kulturní činnost, místní komunitní činnost)	39



7.	Obnova kulturního dědictví (oprava a rekonstrukce kostelů, kapliček a dalších památek, brownfieldů, muzeí a památníků)	21
8.	Podpora podnikatelské činnosti (zemědělské podniky a zpracování jejich produktů, lesnická a zemědělská infrastruktura, neproduktivní investice v lesích, stezky, diverzifikace a zakládání nových podniků, venkovský CR, lesnické technologie a produkty, nezemědělské podnikání, digitalizace, automatizace a robotizace MSP, infrastrukturní a energeticky úsporná opatření, užitková vozidla na alternativní pohon)	67
9.	Zlepšení infrastruktury CR (odpočívadla, infocentra, vybavení cyklostezek, orientační systémy, turistické ubytovny, trasy)	21

Zdroj: Vlastní zpracování.

## 3. Strategická část

### 3.1 Strategický rámec

#### 3.1.1 Vize

##### **Nastupte si, jedem správným směrem.**

V roce 2027 bude území MAS Krajina srdce prosperujícím regionem, který na principech udržitelného rozvoje vytváří podmínky pro kvalitní život místních obyvatel, zvyšuje svou atraktivitu pro návštěvníky a podporuje partnerství, spolupráci a inovace.

#### 3.1.2 Strategické cíle

##### **STRATEGICKÝ CÍL 1: ZLEPŠENÍ KVALITY ŽIVOTA V OBCÍCH**

Indikátor 9 01 20: Populace zasažená analytickým dokumentem

##### **STRATEGICKÝ CÍL 2: ZLEPŠENÍ FUNKCÍ KRAJINY A JEJÍ ADAPTACE NA ZMĚNY KLIMATU**

Indikátor: 4 25 00 Počet projektů zaměřených na změnu krajinného rázu, fragmentace krajiny a její retenční schopnosti

##### **STRATEGICKÝ CÍL 3: ZLEPŠENÍ PODMÍNEK PRO ZVYŠOVÁNÍ ZAMĚSTNATNOSTI PROSTŘEDNICTVÍM AKTIVNÍHO ZHODNOCOVÁNÍ MÍSTNÍCH ZDROJŮ A ROZVOJE PODNIKATELSKÉHO PROSTŘEDÍ**

Indikátor: 1 01 06 Počet podporovaných mikropodniků, malých a středních podniků

#### 3.1.3 Specifické cíle a opatření Strategického rámce

##### **STRATEGICKÝ CÍL 1: ZLEPŠENÍ KVALITY ŽIVOTA V OBCÍCH**

##### **Specifický cíl 1.1: Zlepšení nabídky sociálních služeb a posílení soudržnosti**

##### **Indikátor 9 27 02 Počet podpořených akcí/operací (O.3)**

Opatření 1.1.1: Podpora sociálních podniků a rozvoj sociálních služeb

Opatření 1.1.2: Nabídka kvalitního a dostupného bydlení pro znevýhodněné skupiny osob

Opatření 1.1.3: Rozvoj sdílené a neformální péče, vzdělávání a infrastruktury sociálních služeb

Opatření 1.1.4: Podpora zaměstnanosti pro sociálně znevýhodněné, pro rodiny s dětmi a podpora mládeže

##### **Specifický cíl 1.2: Zvýšení bezpečnosti dopravy**

##### **Indikátor: 7 50 01 Počet realizací vedoucích ke zvýšení bezpečnosti v dopravě**

Opatření 1.2.1: Rekonstrukce starých a výstavba nových místních komunikací, mostů a komunikací pro pěší

Opatření 1.2.2: Zlepšení bezpečnosti pěší a automobilové dopravy

### **Specifický cíl 1.3: Zlepšení obecní infrastruktury**

#### **Indikátor 9 27 02 Počet podpořených akcí/operací (O.3)**

Opatření 1.3.1: Výstavba a rekonstrukce technické infrastruktury a čističek odpadních vod

Opatření 1.3.2: Realizace pozemkových úprav a tvorba/aktualizace územních plánů

Opatření 1.3.3: Stavební úpravy a vybavení nezbytné pro zajištění vzdělávacích potřeb obyvatel

### **Specifický cíl 1.4: Zlepšení občanské vybavenosti a oživení venkova**

#### **Indikátor 9 27 02 Počet podpořených akcí/operací (O.3)**

Opatření: 1.4.1: Rekonstrukce a doplnění stávajících a budování nových veřejných prostranství a zařízení občanské vybavenosti

Opatření 1.4.2: Rekonstrukce a vybavení budov a objektů

Opatření 1.4.3: Zlepšení technického stavu lesní infrastruktury

Opatření 1.4.4: Podpora spolků v jejich činnosti a poslání

Opatření 1.4.5: Rozvoj komunitního života v obcích, včetně podpory mládeže a vzdělávání

### **Specifický cíl 1.5: Obnova kulturního dědictví**

#### **Indikátor 9 05 01 Počet revitalizovaných památkových objektů**

Opatření 1.5.1: Obnova movitých a nemovitých kulturních a církevních památek

Opatření 1.5.2: Udržení, revitalizace a ochrana kulturního dědictví a jeho rozvoj

### **Specifický cíl 1.6: Zlepšení infrastruktury CR**

#### **Indikátor 7 62 01 Celková délka vybudovaných či rekonstruovaných cyklostezek, cyklotras a pěších stezek**

Opatření 1.6.1: Výstavba a rekonstrukce místních komunikací, mostů a infrastruktury pro cyklistickou dopravu a pro pěší stezky

Opatření 1.6.2: Výstavba a modernizace zařízení venkovského cestovního ruchu a návazné infrastruktury

Opatření 1.6.3: Zlepšení kvality služeb a infrastruktury v oblasti CR

### **Specifický cíl 1.7: Zlepšení kvality a intenzity meziregionální a mezinárodní spolupráce**

#### **Indikátor 9 27 02 Počet podpořených akcí/operací (O.3)**

Opatření 1.7.1: Rozvoj spolupráce MAS a přeshraniční spolupráce

## **STRATEGICKÝ CÍL 2: ZLEPŠENÍ FUNKCÍ KRAJINY A JEJÍ ADAPTACE NA ZMĚNY KLIMATU**

### **Specifický cíl 2.1: Využití obnovitelných zdrojů**

#### **Indikátor 3 49 01 Počet objektů nově využívající OZE**

Opatření 2.1.1: Výstavba a modernizace zařízení na ekologické zpracování a likvidaci odpadů, včetně vybavení

Opatření 2.1.2: Rozvoj alternativních zdrojů energie

### **Specifický cíl 2.2: Obnova krajiny a přírody**

#### **Indikátor 4 65 03 Počet realizovaných opatření k obnově krajinných struktur**

Opatření 2.2.1: Ochrana životního prostředí (ochrana ovzduší, využití dešť. vody, protierozní a protipovodňová opatření)

**STRATEGICKÝ CÍL 3: ZLEPŠENÍ PODMÍNEK PRO ZVYŠOVÁNÍ ZAMĚSTNATNOSTI PROSTŘEDNICTVÍM AKTIVNÍHO ZHODNOCOVÁNÍ MÍSTNÍCH ZDROJŮ A ROZVOJE PODNIKATELSKÉHO PROSTŘEDÍ**

**Specifický cíl 3.1: Podpora podnikatelské činnosti**

**Indikátor 1 04 01 Počet nově vytvořených pracovních míst**

Opatření 3.1.1: Zlepšení materiálně-technické infrastruktury a vybavenosti podnikatelů, včetně vozidel užitkových i vozidel na alternativní pohon

Opatření 3.1.2: Podpora zaměstnanosti a zaměstnatelnosti (spolupráce se školami, poradenství, vzdělávání a rekvalifikace pro podnikání, přímá podpora cílové skupiny)

Opatření 3.1.3: Podpora producentů regionálních výrobků a potravin

Opatření 3.1.4: Uplatňování inovačních procesů při výrobě a zpracování místní produkce

Opatření 3.1.5: Investice do nových technologií u MPS (robotizace, digitalizace, automatizace) a energeticky úsporných opatření

Opatření 3.1.6: Modernizace zemědělské a lesnické infrastruktury a technologie

**Specifický cíl 3.2: Dostupná a úsporná infrastruktura a technologie pro podnikání i na podporu zaměstnanosti**

**Indikátor 9 37 01 Počet podpořených zemědělských podniků/příjemců (O.4)**

Opatření 3.2.1: Regenerace brownfieldů, výstavba a modernizace nemovitostí vhodných pro podnikání včetně přístupových cest, zvyšování energetické efektivity budov pro podnikání

Tabulka 6 Schéma hierarchie cílů a opatření SCLLD MAS Krajina srdce

Strategický cíl	Indikátor strategického cíle	Specifické cíle	Opatření Strategického rámce	Dílčí rozvojová potřeba
1. Zlepšení kvality života v obcích	Indikátor 9 01 20: Populace zasažená analytickým dokumentem	1.1 Zlepšení nabídky sociálních služeb a posílení soudržnosti	1.1.1 Podpora sociálních podniků a rozvoj sociálních služeb	A3-A6
			1.1.2 Nabídka kvalitního a dostupného bydlení pro znevýhodněné skupiny osob	A1-A2
			1.1.3 Rozvoj sdílené a neformální péče, vzdělávání a infrastruktury sociálních služeb	A6, A7, A10

			1.1.4 Podpora zaměstnanosti pro sociálně znevýhodněné, pro rodiny s dětmi a podpora mládeže	A8, A9
		1.2 Zvýšení bezpečnosti dopravy	1.2.1 Rekonstrukce starých a výstavba nových místních komunikací a mostů a komunikací pro pěší	B1
			1.2.2 Zlepšení bezpečnosti pěší a automobilové dopravy	B2, B3
		1.3 Zlepšení obecní infrastruktury	1.3.1 Výstavba a rekonstrukce technické infrastruktury a čističek odpadních vod	C1, C2
			1.3.2 Realizace pozemkových úprav a tvorba/aktualizace územních plánů	C3, C4
			1.3.3 Stavební úpravy a vybavení nezbytné pro zajištění vzdělávacích potřeb obyvatel	F2
		1.4 Zlepšení občanské vybavenosti a oživení venkova	1.4.1 Rekonstrukce a doplnění stávajících a budování nových veřejných prostranství a zařízení občanské vybavenosti	F1, F4, F8
			1.4.2 Rekonstrukce a	F2, F3, F4, F8

			vybavení budov a objektů	
			1.4.3 Zlepšení technického stavu lesní infrastruktury	H3
			1.4.4 Podpora spolků v jejich činnosti a poslání	F3, F5
			1.4.5 Rozvoj komunitního života v obcích včetně podpory mládeže a vzdělávání	F5, F6, F8
		1.5 Obnova kulturního dědictví	1.5.1 Obnova movitých a nemovitých kulturních a církevních památek	G1, G3
			1.5.2 Udržení, revitalizace a ochrana kulturního dědictví a jeho rozvoj	G1, G3, G4
		1.6 Zlepšení infrastruktury CR	1.6.1 Výstavba a rekonstrukce místních komunikací, mostů a infrastruktury pro cyklistickou dopravu a pro pěší stezky	I7
			1.6.2 Výstavba a modernizace zařízení venkovského cestovního ruchu a návazné infrastruktury	H6, I4
			1.6.3 Zlepšení kvality služeb a infrastruktury	I1-I3, I5, I6

			v oblasti CR	
		1.7 Zlepšení kvality a intenzity meziregionální a mezinárodní spolupráce	1.7.1 Rozvoj spolupráce MAS a přeshraniční spolupráce	F5, F6
2. Zlepšení funkcí krajiny a její adaptace na změny klimatu	Indikátor: 4 25 00 Počet projektů zaměřených na změnu krajinného rázu, fragmentace krajiny a její retenční schopnosti	2.1 Využití obnovitelných zdrojů	2.1.1 Výstavba a modernizace zařízení na ekologické zpracování a likvidaci odpadů, včetně vybavení	E3
			2.1.2 Rozvoj alternativních zdrojů energie	D1-D4
		2.2 Obnova krajiny a přírody	2.2.1 Ochrana životního prostředí (ochrana ovzduší, využití dešť. vody, protierozní a protipovodňová opatření)	E1, E2, E4-E6
3. Zlepšení podmínek pro zvyšování zaměstnanosti prostřednictvím aktivního zhodnocování a rozvoje podnikatelského prostředí	Indikátor: 1 01 06 Počet podporovaných mikropodniků, malých a středních podniků	3.1 Podpora podnikatelské činnosti	3.1.1 Zlepšení materiálně-technické infrastruktury a vybavenosti podnikatelů, včetně vozidel užitkových a vozidel na alternativní pohon	H1, H3-H5, H8, H11
			3.1.2 Podpora zaměstnanosti a zaměstnatelnosti (spolupráce se školami, poradenství, vzdělávání a rekvalifikace pro podnikání, přímá podpora cílové skupiny)	H5, H8

			3.1.3 Podpora producentů regionálních výrobků a potravin	F7, H1,H2
			3.1.4 Uplatňování inovačních procesů při výrobě a zpracování místní produkce	H2
			3.1.5 Investice do nových technologií u MPS (robotizace, digitalizace, automatizace) a energeticky úsporných opatření	H1, H3, H4, H5, H8-H10
			3.1.6 Modernizace zemědělské a lesnické infrastruktury a technologie	H7
		3.2 Dostupná a úsporná infrastruktura a technologie pro podnikání i na podporu zaměstnanosti	3.2.1 Regenerace brownfieldů, výstavba a modernizace nemovitostí vhodných pro podnikání včetně přístupových cest, zvyšování energetické efektivity budov pro podnikání	D2, D4, G2

Zdroj: Vlastní zpracování.



## 3.2 Vazba na Strategii regionálního rozvoje ČR 21+

Vazba specifických cílů a opatření na specifické cíle pro strategický cíl 3 a strategický cíl 6 uvedená ve SRR ČR 21+ (dostupné na: <https://mmr.cz/cs/microsites/uzemni-dimenze/strategie-regionalniho-rozvoje-cr-2021>) je znázorněna v následující tabulce.

Tabulka 7 Naplňování SRR ČR 21+ prostřednictvím opatření Strategického rámce SCLLD

Specifický cíl Strategického rámce SCLLD MAS Krajina srdce	Opatření Strategického rámce SCLLD MAS Krajina srdce	Specifický cíl SRR ČR 21+
<b>Specifický cíl 1.1:</b> <b>Zlepšení nabídky sociálních služeb a posílení soudržnosti</b>	Opatření 1.1.1: Podpora sociálních podniků a rozvoj sociálních služeb	3.3 Zlepšit dostupnost služeb v regionálních centrech i v jejich venkovském zázemí s důrazem na kulturní dědictví, péči o památky a místní specifika a reagovat na problémy spojené se stárnutím a existencí či vznikem sociálně vyloučených lokalit
	Opatření 1.1.2: Nabídka kvalitního a dostupného bydlení pro znevýhodněné skupiny osob	3.3 Zlepšit dostupnost služeb v regionálních centrech i v jejich venkovském zázemí s důrazem na kulturní dědictví, péči o památky a místní specifika a reagovat na problémy spojené se stárnutím a existencí či vznikem sociálně vyloučených lokalit
	Opatření 1.1.3: Rozvoj sdílené a neformální péče, vzdělávání a infrastruktury sociálních služeb	3.3 Zlepšit dostupnost služeb v regionálních centrech i v jejich venkovském zázemí s důrazem na kulturní dědictví, péči o památky a místní specifika a reagovat na problémy spojené se stárnutím a existencí či vznikem sociálně vyloučených lokalit
	Opatření 1.1.4: Podpora zaměstnanosti pro sociálně znevýhodněné, pro rodiny s dětmi a podpora mládeže	3.1 Vytvořit vhodné podmínky pro diverzifikaci ekonomické základny regionálních center a jejich venkovského zázemí a využití jejich potenciálu a podpořit propojení podnikatelských subjektů ve vztahu k potřebám trhu práce
<b>Specifický cíl 1.2:</b> <b>Zvýšení bezpečnosti dopravy</b>	Opatření 1.2.1: Rekonstrukce starých a výstavba nových místních komunikací, mostů a komunikací pro pěší	3.2 Zlepšit dopravní dostupnost v rámci regionů
	Opatření 1.2.2: Zlepšení bezpečnosti pěší a automobilové dopravy	3.2 Zlepšit dopravní dostupnost v rámci regionů
<b>Specifický cíl 1.3:</b> <b>Zlepšení obecní</b>	Opatření 1.3.1: Výstavba a rekonstrukce technické	Opatření nenaplňuje žádný SC SRR ČR 21+

Specifický cíl Strategického rámce SCLLD MAS Krajina srdce	Opatření Strategického rámce SCLLD MAS Krajina srdce	Specifický cíl SRR ČR 21+
<b>infrastruktury</b>	infrastruktury a čističek odpadních vod	
	Opatření 1.3.2: Realizace pozemkových úprav a tvorba/aktualizace územních plánů	3.4 Pečovat o prostředí obce a stabilizovat dlouhodobé využívání krajiny a zamezit její degradaci
	Opatření 1.3.3: Stavební úpravy a vybavení nezbytné pro zajištění vzdělávacích potřeb obyvatel	3.3 Zlepšit dostupnost služeb v regionálních centrech i v jejich venkovském zázemí s důrazem na kulturní dědictví, péči o památky a místní specifika a reagovat na problémy spojené se stárnutím a existencí či vznikem sociálně vyloučených lokalit
<b>Specifický cíl 1.4: Zlepšení občanské vybavenosti a oživení venkova</b>	Opatření: 1.4.1: Rekonstrukce a doplnění stávajících a budování nových veřejných prostranství a zařízení občanské vybavenosti	3.3 Zlepšit dostupnost služeb v regionálních centrech i v jejich venkovském zázemí s důrazem na kulturní dědictví, péči o památky a místní specifika a reagovat na problémy spojené se stárnutím a existencí či vznikem sociálně vyloučených lokalit
	Opatření 1.4.2: Rekonstrukce a vybavení budov a objektů	3.3 Zlepšit dostupnost služeb v regionálních centrech i v jejich venkovském zázemí s důrazem na kulturní dědictví, péči o památky a místní specifika a reagovat na problémy spojené se stárnutím a existencí či vznikem sociálně vyloučených lokalit
	Opatření 1.4.3: Zlepšení technického stavu lesní infrastruktury	3.4 Pečovat o prostředí obce a stabilizovat dlouhodobé využívání krajiny a zamezit její degradaci
	Opatření 1.4.4: Podpora spolků v jejich činnosti a poslání	3.3 Zlepšit dostupnost služeb v regionálních centrech i v jejich venkovském zázemí s důrazem na kulturní dědictví, péči o památky a místní specifika a reagovat na problémy spojené se stárnutím a existencí či vznikem sociálně vyloučených lokalit
	Opatření 1.4.5: Rozvoj komunitního života v obcích	3.3 Zlepšit dostupnost služeb v regionálních centrech i v jejich venkovském zázemí s důrazem na kulturní dědictví, péči o památky a místní specifika a reagovat na problémy spojené se stárnutím a existencí či vznikem sociálně vyloučených lokalit

Specifický cíl Strategického rámce SCLLD MAS Krajina srdce	Opatření Strategického rámce SCLLD MAS Krajina srdce	Specifický cíl SRR ČR 21+
<b>Specifický cíl 1.5: Obnova kulturního dědictví</b>	Opatření 1.5.1: Obnova movitých a nemovitých kulturních a církevních památek	3.3 Zlepšit dostupnost služeb v regionálních centrech i v jejich venkovském zázemí s důrazem na kulturní dědictví, péči o památky a místní specifika a reagovat na problémy spojené se stárnutím a existencí či vznikem sociálně vyloučených lokalit
	Opatření 1.5.2: Udržení, revitalizace a ochrana kulturního dědictví a jeho rozvoj	3.3 Zlepšit dostupnost služeb v regionálních centrech i v jejich venkovském zázemí s důrazem na kulturní dědictví, péči o památky a místní specifika a reagovat na problémy spojené se stárnutím a existencí či vznikem sociálně vyloučených lokalit
<b>Specifický cíl 1.6: Zlepšení infrastruktury CR</b>	Opatření 1.6.1: Výstavba a rekonstrukce místních komunikací, mostů a infrastruktury pro cyklistickou dopravu a pro pěší stezky	3.1 Vytvořit vhodné podmínky pro diverzifikaci ekonomické základny regionálních center a jejich venkovského zázemí a využití jejich potenciálu a podpořit propojení podnikatelských subjektů ve vztahu k potřebám trhu práce
	Opatření 1.6.2: Výstavba a modernizace zařízení venkovského cestovního ruchu a návazné infrastruktury	3.1 Vytvořit vhodné podmínky pro diverzifikaci ekonomické základny regionálních center a jejich venkovského zázemí a využití jejich potenciálu a podpořit propojení podnikatelských subjektů ve vztahu k potřebám trhu práce
	Opatření 1.6.3: Zlepšení kvality služeb a infrastruktury v oblasti CR	3.1 Vytvořit vhodné podmínky pro diverzifikaci ekonomické základny regionálních center a jejich venkovského zázemí a využití jejich potenciálu a podpořit propojení podnikatelských subjektů ve vztahu k potřebám trhu práce
<b>Specifický cíl 1.7: Zlepšení kvality a intenzity meziregionální a mezinárodní spolupráce</b>	Opatření 1.7.1: Rozvoj spolupráce MAS a přeshraniční spolupráce	Opatření nenaplnuje žádný SC SRR ČR 21+
<b>Specifický cíl 2.1: Využití obnovitelných zdrojů</b>	Opatření 2.1.1: Výstavba a modernizace zařízení na ekologické zpracování a likvidaci odpadů, včetně vybavení	Opatření nenaplnuje žádný SC SRR ČR 21+

Specifický cíl Strategického rámce SCLLD MAS Krajina srdce	Opatření Strategického rámce SCLLD MAS Krajina srdce	Specifický cíl SRR ČR 21+
	Opatření 2.1.2: Rozvoj alternativních zdrojů energie	3.5 Umožnit energetickou transformaci venkovského zázemí regionálních center
<b>Specifický cíl 2.2: Obnova krajiny a přírody</b>	Opatření 2.2.1: Ochrana životního prostředí (ochrana ovzduší, využití dešť. vody , protierozní a protipovodňová opatření)	3.4 Pečovat o prostředí obce a stabilizovat dlouhodobé využívání krajiny a zamezit její degradaci
<b>Specifický cíl 3.1: Podpora podnikatelské činnosti</b>	Opatření 3.1.1: Zlepšení materiálně-technické infrastruktury a vybavenosti podnikatelů, včetně vozidel užitkových i vozidel na alternativní pohon	3.1 Vytvořit vhodné podmínky pro diverzifikaci ekonomické základny regionálních center a jejich venkovského zázemí a využití jejich potenciálu a podpořit propojení podnikatelských subjektů ve vztahu k potřebám trhu práce
	Opatření 3.1.2: Podpora zaměstnanosti a zaměstnatelnosti (spolupráce se školami, poradenství, vzdělávání a rekvalifikace pro podnikání, přímá podpora cílové skupiny)	3.1 Vytvořit vhodné podmínky pro diverzifikaci ekonomické základny regionálních center a jejich venkovského zázemí a využití jejich potenciálu a podpořit propojení podnikatelských subjektů ve vztahu k potřebám trhu práce
	Opatření 3.1.3: Podpora producentů regionálních výrobků a potravin	3.1 Vytvořit vhodné podmínky pro diverzifikaci ekonomické základny regionálních center a jejich venkovského zázemí a využití jejich potenciálu a podpořit propojení podnikatelských subjektů ve vztahu k potřebám trhu práce
	Opatření 3.1.4: Uplatňování inovačních procesů při výrobě a zpracování místní produkce	3.1 Vytvořit vhodné podmínky pro diverzifikaci ekonomické základny regionálních center a jejich venkovského zázemí a využití jejich potenciálu a podpořit propojení podnikatelských subjektů ve vztahu k potřebám trhu práce
	Opatření 3.1.5: Investice do nových technologií u MPS (robotizace, digitalizace, automatizace) a energeticky úsporných opatření	3.1 Vytvořit vhodné podmínky pro diverzifikaci ekonomické základny regionálních center a jejich venkovského zázemí a využití jejich potenciálu a podpořit propojení podnikatelských subjektů ve vztahu k potřebám trhu práce
	Opatření 3.1.6: Modernizace zemědělské a lesnické	3.1 Vytvořit vhodné podmínky pro diverzifikaci ekonomické základny

Specifický cíl Strategického rámce SCLLD MAS Krajina srdce	Opatření Strategického rámce SCLLD MAS Krajina srdce	Specifický cíl SRR ČR 21+
	infrastruktury a technologie	regionálních center a jejich venkovského zázemí a využití jejich potenciálu a podpořit propojení podnikatelských subjektů ve vztahu k potřebám trhu práce
<b>Specifický cíl 3.2:</b> <b>Dostupná a úsporná infrastruktura a technologie pro podnikání i na podporu zaměstnanosti</b>	Opatření 3.2.1: Regenerace brownfieldů, výstavba a modernizace nemovitostí vhodných pro podnikání včetně přístupových cest, zvyšování energetické efektivity budov pro podnikání	3.1 Vytvořit vhodné podmínky pro diverzifikaci ekonomické základny regionálních center a jejich venkovského zázemí a využití jejich potenciálu a podpořit propojení podnikatelských subjektů ve vztahu k potřebám trhu práce

Zdroj: Vlastní zpracování.

### 3.3 Popis integrovaných rysů strategie

Strategie CLLD MAS Krajina srdce obsahuje opatření, která jsou vzájemně podmíněná, doplňují se, nebo jejich realizace generuje synergické efekty. Hlavní úhel pohledu na integrovanost opatření je úhel věcný, případně věcně-časový.

Následující tabulka přehledně znázorňuje vazby mezi jednotlivými opatřeními strategie.

Tabulka 8 Matice integrovaných rysů SCLLD MAS Krajina srdce 21+

Název <b>Opatření</b> Strategického rámce	Opatření 1.1.1	Opatření 1.1.2	Opatření 1.1.3	Opatření 1.1.4	Opatření 1.2.1	Opatření 1.2.2	Opatření 1.3.1	Opatření 1.3.2	Opatření 1.3.3	Opatření 1.4.1	Opatření 1.4.2	Opatření 1.4.3	Opatření 1.4.4	Opatření 1.4.5	Opatření 1.5.1	Opatření 1.5.2	Opatření 1.6.1	Opatření 1.6.2	Opatření 1.6.3	Opatření 1.7.1	Opatření 2.1.1	Opatření 2.1.2	Opatření 2.2.1	Opatření 3.1.1	Opatření 3.1.2	Opatření 3.1.3	Opatření 3.1.4	Opatření 3.1.5	Opatření 3.1.6	Opatření 3.2.1	
Opatření 1.1.1	X	0	0	0	0	0	0	0	0	0	0	0	0	0	0	0	0	0	0	0	0	0	0	0	0	0	0	1	0	0	2
Opatření 1.1.2	0	X	0	0	0	0	0	0	0	0	0	0	0	0	0	0	0	0	0	0	0	0	0	0	0	0	0	0	0	0	1
Opatření 1.1.3	0	0	X	0	0	0	0	0	2	0	2	0	2	0	0	0	0	0	0	3	0	0	0	0	0	0	0	0	0	0	0
Opatření 1.1.4	0	0	0	X	0	0	0	0	0	0	0	0	0	3	0	0	0	0	0	0	0	0	0	0	3	0	1	0	0	0	
Opatření 1.2.1	0	0	0	0	X	0	0	0	0	0	0	0	0	0	0	2	0	0	0	0	0	0	0	0	0	0	0	0	0	0	0
Opatření 1.2.2	0	0	0	0	0	X	0	0	0	0	0	0	0	0	0	2	0	0	0	0	0	0	0	0	0	0	0	0	0	0	0
Opatření 1.3.1	0	0	0	0	0	0	X	0	0	0	0	0	0	0	0	0	0	0	0	0	0	0	3	0	0	0	0	0	0	0	0
Opatření 1.3.2	0	0	0	0	0	0	0	X	0	0	0	0	0	0	0	0	0	0	0	0	0	0	2	0	0	0	0	0	0	0	2
Opatření 1.3.3	0	0	2	0	0	0	0	0	X	0	0	0	0	3	0	0	0	0	0	0	0	0	0	0	0	0	0	0	0	0	0
Opatření 1.4.1	0	0	0	0	0	0	0	0	0	X	0	0	0	0	0	0	0	0	0	0	0	1	2	0	0	0	0	0	0	0	0
Opatření 1.4.2	0	0	2	0	0	0	0	0	0	0	X	0	0	2	0	0	0	0	0	0	0	2	0	0	0	0	0	0	0	0	0

Název <b>Opatření</b> Strategického rámce	Opatření 1.1.1	Opatření 1.1.2	Opatření 1.1.3	Opatření 1.1.4	Opatření 1.2.1	Opatření 1.2.2	Opatření 1.3.1	Opatření 1.3.2	Opatření 1.3.3	Opatření 1.4.1	Opatření 1.4.2	Opatření 1.4.3	Opatření 1.4.4	Opatření 1.4.5	Opatření 1.5.1	Opatření 1.5.2	Opatření 1.6.1	Opatření 1.6.2	Opatření 1.6.3	Opatření 1.7.1	Opatření 2.1.1	Opatření 2.1.2	Opatření 2.2.1	Opatření 3.1.1	Opatření 3.1.2	Opatření 3.1.3	Opatření 3.1.4	Opatření 3.1.5	Opatření 3.1.6	Opatření 3.2.1
Opatření 1.4.3	0	0	0	0	0	0	0	0	0	0	0	X	0	0	0	0	0	0	0	0	0	0	0	0	0	0	0	3	0	
Opatření 1.4.4	0	0	2	0	0	0	0	0	0	0	0	0	X	0	0	0	0	0	0	0	0	0	0	0	0	0	0	0	0	
Opatření 1.4.5	0	0	0	3	0	0	0	0	3	0	2	0	0	X	0	0	0	0	0	3	0	0	0	0	0	0	0	0	0	
Opatření 1.5.1	0	0	0	0	0	0	0	0	0	0	0	0	0	0	X	0	0	2	0	0	0	0	0	0	0	0	0	0	0	
Opatření 1.5.2	0	0	0	0	0	0	0	0	0	0	0	0	0	0	0	X	0	2	0	0	0	0	0	0	0	0	0	0	0	
Opatření 1.6.1	0	0	0	0	2	2	0	0	0	0	0	0	0	0	0	0	X	0	0	3	0	0	0	0	0	0	0	0	0	
Opatření 1.6.2	0	0	0	0	0	0	0	0	0	0	0	0	0	2	2	0	X	0	3	0	0	0	0	0	2	0	0	0	2	
Opatření 1.6.3	0	0	0	0	0	0	0	0	0	0	0	0	0	0	0	0	0	0	X	3	0	0	0	2	0	2	0	0	0	
Opatření 1.7.1	0	0	3	0	0	0	0	0	0	0	0	0	0	3	0	0	3	3	3	X	3	0	0	0	0	3	3	0	0	
Opatření 2.1.1	0	0	0	0	0	0	0	0	0	0	0	0	0	0	0	0	0	0	3	X	0	0	0	0	0	2	0	0	0	
Opatření 2.1.2	0	0	0	0	0	0	0	0	0	1	2	0	0	0	0	0	0	0	0	0	0	X	0	2	0	0	3	3	0	0
Opatření 2.2.1	0	0	0	0	0	0	3	2	0	2	0	0	0	0	0	0	0	0	0	0	0	0	X	0	0	0	0	0	0	
Opatření 3.1.1	0	0	0	0	0	0	0	0	0	0	0	0	0	0	0	0	0	0	2	0	0	2	0	X	0	0	0	0	0	
Opatření 3.1.2	0	0	0	3	0	0	0	0	0	0	0	0	0	0	0	0	0	0	0	0	0	0	0	0	X	0	0	0	0	
Opatření 3.1.3	0	0	0	0	0	0	0	0	0	0	0	0	0	0	0	0	0	2	2	3	0	0	0	0	0	X	0	0	0	

Název <b>Opatření</b> Strategického rámce	Opatření 1.1.1	Opatření 1.1.2	Opatření 1.1.3	Opatření 1.1.4	Opatření 1.2.1	Opatření 1.2.2	Opatření 1.3.1	Opatření 1.3.2	Opatření 1.3.3	Opatření 1.4.1	Opatření 1.4.2	Opatření 1.4.3	Opatření 1.4.4	Opatření 1.4.5	Opatření 1.5.1	Opatření 1.5.2	Opatření 1.6.1	Opatření 1.6.2	Opatření 1.6.3	Opatření 1.7.1	Opatření 2.1.1	Opatření 2.1.2	Opatření 2.2.1	Opatření 3.1.1	Opatření 3.1.2	Opatření 3.1.3	Opatření 3.1.4	Opatření 3.1.5	Opatření 3.1.6	Opatření 3.2.1
Opatření 3.1.4	1	0	0	1	0	0	0	0	0	0	0	0	0	0	0	0	0	0	0	3	2	3	0	0	0	0	X	0	0	2
Opatření 3.1.5	0	0	0	0	0	0	0	0	0	0	0	0	0	0	0	0	0	0	0	0	3	0	0	0	0	0	X	0	0	
Opatření 3.1.6	0	0	0	0	0	0	0	0	0	0	0	3	0	0	0	0	0	0	0	0	0	0	0	0	0	0	0	X	0	
Opatření 3.2.1	2	1	0	0	0	0	0	2	0	0	0	0	0	0	0	0	0	2	0	0	0	0	0	0	0	0	2	0	0	X

Zdroj: Vlastní zpracování. (Pozn.: 0 = žádná vazba mezi opatřeními, 1 = slabá vazba, 2 = středně silná vazba, 3 = silná vazba)

Tabulka 9 Síly vazeb mezi opatřeními

Síla vazby mezi opatřeními	Vysvětlení významnosti síly vazby
0	Nebyla identifikována žádná vazba mezi opatřeními
1	Slabá vazba, obsah či zaměření jednoho opatření by při realizaci toho druhého mělo být reflektováno, neboť se jedná o důležitou návaznost identifikovanou MAS. MAS tuto návaznost zakomponuje např. prostřednictvím preferenčních kritérií při výběru projektů.
2	Středně silná vazba, obsah či zaměření obou opatření by měly být při realizaci zakotveny u obou opatření navzájem, neboť se jedná o důležitou návaznost identifikovanou MAS. MAS tuto návaznost zakomponuje např. prostřednictvím preferenčních kritérií při výběru projektů.
3	Silná vazba, mezi opatřeními je velmi těsná návaznost, jedno opatření by plnohodnotně nemohlo fungovat bez druhého. Mezi opatřeními existuje územní / časová, resp. organizační / finanční vazba, příp. jejich kombinace.

Zdroj: Vlastní zpracování.



Tabulka 10 Popis vazeb mezi opatřeními

1.1.1 x 3.1.4	Za inovační přístup, uplatňovaný při výrobě a zpracování místní produkce, je místní akční skupinou považován mimo jiné také implementace prvků sociálního podniku.
1.1.1 x 3.2.1	Podpora sociálních podniků, zejména při jejich zakládání, a sociálních služeb (stávajících či nových) bude preferována ve vazbě na využití stávajících budov včetně využití brownfieldů. Případné rekonstrukce budov ideálně ve vazbě na zvyšování jejich energetické efektivity.
1.1.2 x 3.2.1	Nabídka kvalitního a dostupného bydlení pro znevýhodněné skupiny osob se bude v případě stavebních investic primárně zaměřovat na využití stávajících budov včetně využití brownfieldů. Případné rekonstrukce budov ideálně ve vazbě na zvyšování jejich energetické efektivity.
1.1.3 x 1.3.3	Vzdělávání v oblasti sociálních služeb bude realizováno v objektech, které budou pro tento účel vyhovovat stavebně i potřebným vybavením.
1.1.3 x 1.4.2	Zázemí pro rozvoj sdílené a neformální péče (kanceláře, skladové prostory, apod.) a k tomu potřebná infrastruktura (např. garáže či krytá stání pro parkování aut sociálních služeb) budou umístěna v důstojných prostorech, které budou pro tento účel v případě potřeby stavebně upraveny a vybaveny.
1.1.3 x 1.4.4	Budou podporovány primárně spolky, které budou buď přímo zaměřené na aktivity týkající se sdílené a neformální péče / vzdělávání v oblasti sociálních služeb, nebo které se nad rámec svých aktivit v této problematice již dobrovolně aktivizují nebo konkrétní aktivizaci plánují.
1.1.3 x 1.7.1	MAS v rámci projektů spolupráce chce rozvíjet vlastní projekty zaměřené na sociální inovace, například ve smyslu podpory dobrovolnictví (např. doučování dětí ze sociálně slabých rodin), rozpořádání komunitních center (např. zprostředkovávání rekvalifikací zejm. pro cílové skupiny ohrožené sociálním vyloučením, vzdělávání např. v oblasti finanční gramotnosti), rozvoj reuse center a SWAP aktivit (akcent recyklačních prvků s minimalizací odpadu) vhodných pro sociálně slabé rodiny a ekologicky motivované osoby.
1.1.4 x 1.4.5	Podpora zaměstnanosti pro sociálně znevýhodněné, pro rodiny s dětmi i mládež má jednoznačně dopady na rozvoj komunitního života v obcích, obzvláště v případě začlenění pracovních činností zaměřených na přímou interakci s místními obyvateli a komunitami.
1.1.4 x 3.1.2	Podpora zaměstnanosti a zaměstnatelnosti obecně počítá mimo jiné i se začleňováním sociálně znevýhodněných osob, rodin s dětmi a mládeže, ba dokonce tyto cílové skupiny akcentuje.
1.1.4 x 3.1.4	Za inovační přístup uplatňovaný při výrobě a zpracování místní produkce je místní akční skupinou považováno mimo jiné také vytvoření pracovních míst pro sociálně znevýhodněné osoby, rodiny s dětmi a mládež.

1.2.1 x 1.6.1	Při rekonstrukci či budování nových místních komunikací budou preferovány takové komunikace, které přispějí také k rozvoji a bezpečnosti cyklistické dopravy a pěších stezek/komunikací, čímž dojde ke zlepšení infrastruktury cestovního ruchu.
1.2.2 x 1.6.1	Při rekonstrukci či budování nových místních komunikací budou preferovány takové komunikace, které přispějí také k rozvoji a bezpečnosti cyklistické dopravy a pěších stezek/komunikací, čímž dojde ke zlepšení infrastruktury cestovního ruchu.
1.3.1 x 2.2.1	Výstavba či rekonstrukce čističek odpadních vod (včetně alternativ např. kořenové čističky) je již samo o sobě opatřením na ochranu životního prostředí.
1.3.2 x 2.2.1	Aby byla opatření na ochranu životního prostředí realizovatelná, musí pro to mít oporu v územních plánech obcí a musí být vyřešeny vlastnické vztahy k nemovitostem, např. prostřednictvím dokončených pozemkových úprav.
1.3.2 x 3.2.1	Aby byla opatření na regeneraci brownfieldů a pro výstavbu nových či modernizaci stávajících nemovitostí pro podnikání realizovatelná, musí pro to být opora v územních plánech obcí a musí být vyřešeny vlastnické vztahy k nemovitostem, např. prostřednictvím dokončených pozemkových úprav.
1.3.3 x 1.4.5	Vzdělávání a tím pádem i rozvoj komunitního života v obcích bude realizováno v objektech, které budou pro tento účel vyhovovat stavebně i potřebným vybavením.
1.4.1 x 2.1.2	Budou preferovány takové investice do veřejných prostranství a občanské vybavenosti, které budou využívat alternativní zdroje energie (např. solární energie využitá na veřejné osvětlení nebo využitá na osvětlení/ohřev vody veřejných budov, škol, obecních úřadů, spolkových domů aj.).
1.4.1 x 2.2.1	Budou preferovány takové investice do veřejných prostranství a občanské vybavenosti, které budou využívat dešťovou vodu např. na zavlažování obecní zeleně nebo jako splaškovou/užitkovou vodu ve veřejných budovách, budovách škol, obecních úřadů, spolkových domů aj.).
1.4.2 x 1.4.5	Budou preferovány takové investice do budov a objektů, které budou mít evidentní přínos na rozvoj komunitního života.
1.4.2 x 2.1.2	Budou preferovány takové investice do budov a objektů, které budou implementovat alternativní zdroje energie (např. solární energie využitá na osvětlení/ohřev vody apod.).
1.4.3 x 3.1.6	Za účelem rychlé a efektivní rekultivace lesních porostů po kůrovcové kalamitě je nutné jak budovat lesní infrastrukturu, tak i podpořit pořízení nových technologií podnikatelských subjektů. Ideální kombinace v tomto směru jsou investice do majetku podnikajících obcí.
1.4.5 x 1.7.1	MAS v rámci projektů spolupráce chce rozvíjet vlastní projekty zaměřené na komunitní život místních obyvatel v obcích, např. prostřednictvím vzdělávání, ožívování tradic, řemesel, kultury a historie. MAS plánuje v projektech spolupráce realizaci aktivit

	zejména pro děti, rodiny s dětmi, mládež a seniory.
1.5.1 x 1.6.2	Budou preferovány takové investice do movitých a nemovitých kulturních a církevních památek, které budou zpřístupněné veřejnosti i za předem stanovených otevíracích podmínek, čímž se stanou atraktivitou v rámci venkovského cestovního ruchu.
1.5.2 x 1.6.2	MAS bude podporovat aktivity zaměřené na udržování, revitalizaci, ochranu a rozvoj kulturního dědictví, přičemž bude klást důraz na jeho další propagaci a využití v oblasti cestovního ruchu.
1.6.1 x 1.7.1	MAS plánuje těsnou spolupráci na projektech do infrastruktury cestovního ruchu, které mají fyzický i významový přesah do dalších (sousedních) MAS nejen v rámci jedné turistické oblasti. MAS rovněž plánuje realizaci společné metodiky, jak infrastruktura CR má vypadat, aby došlo k posilování image značky destinace. Z hlediska zvyšování kvality služeb by spolupráce byla založena na realizaci společných vzdělávacích programů.
1.6.2 x 1.7.1	MAS plánuje těsnou spolupráci na projektech do infrastruktury cestovního ruchu, které mají fyzický i významový přesah do dalších (sousedních) MAS nejen v rámci jedné turistické oblasti. MAS rovněž plánuje realizaci společné metodiky, jak infrastruktura CR má vypadat, aby došlo k posilování image značky destinace. Z hlediska zvyšování kvality služeb by spolupráce byla založena na realizaci společných vzdělávacích programů.
1.6.2 x 3.1.3	MAS bude preferovat takové producenty regionálních výrobků a potravin, kteří budou aspirovat stát se zařízením venkovského cestovního ruchu tím, že umožní návštěvu své provozovny nebo její části, případně budou mít pro návštěvníky umožněn prodej svých výrobků a ideálně dalších produktů/potravin lokálního významu.
1.6.2 x 3.2.1	MAS bude preferovat investice do provozoven regionálních producentů výrobků a potravin, kteří využívají stávajících budov nebo regenerují brownfieldy.
1.6.3 x 1.7.1	MAS plánuje těsnou spolupráci na projektech do infrastruktury cestovního ruchu, které mají fyzický i významový přesah do dalších (sousedních) MAS nejen v rámci jedné turistické oblasti. MAS rovněž plánuje realizaci společné metodiky, jak infrastruktura CR má vypadat, aby došlo k posilování image značky destinace. Z hlediska zvyšování kvality služeb by spolupráce byla založena na realizaci společných vzdělávacích programů.
1.6.3 x 3.1.1	S ohledem na všeobecně uplatňované trendové přístupy zavádět elektromobilitu, bude v případě podnikatelů preferováno pořízování elektrovozidel, v případě podnikatelů cestovního ruchu bude preferováno zlepšování kvality služeb a infrastruktury CR prostřednictvím zavádění dobíjecích stanic, půjčoven elektrokol apod.
1.6.3 x 3.1.3	V případě regionálních producentů výrobků a potravin budou preferováni ti, kteří zlepšují kvalitu svých služeb využíváním především místních zdrojů/stanovováním vlastních standardů kvality/zapojováním do klastrů a společenství, jejichž hlavním předmětem zájmu je zvyšování kvality výrobků a služeb.

1.7.1 x 2.1.1	MAS chce podporovat a rozvíjet inovační procesy i přístupy při zpracování odpadů např. s využitím alternativních forem cirkulární ekonomiky (reuse centra jako forma recyklace, SWAP ve své „zelené“ alternativě nebo zaměřený na výměnu oblečení apod.).
1.7.1 x 3.1.3	MAS by ráda ve spolupráci rozvíjela aktivity zaměřené na podporu lokální ekonomiky např. prostřednictvím podpory prodeje, společného marketingu regionálních výrobců výrobků a potravin, jejich propojování s potenciálními odběrateli, síťováním apod.
1.7.1 x 3.1.4	MAS chce podporovat a rozvíjet inovační procesy i přístupy při výrobě a zpracování místní produkce například zapojováním škol, implementací ekologických opatření nebo osvojováním zkušeností v území MAS dosud neaplikovaných (přenos zkušeností z jiných MAS v tuzemsku či zahraničí).
2.1.1 x 3.1.4	MAS považuje za inovační procesy při výrobě a zpracování místní produkce implementaci nového přístupu/vybavení/zařízení na ekologické zpracování a likvidaci odpadů nebo jejich recyklaci.
2.1.2 x 3.1.1	MAS bude v případě podnikatelských subjektů preferovat investice do užitkových a firemních vozidel na alternativní pohon, což je v souladu se specifickým cílem Využití alternativních zdrojů energie.
2.1.2 x 3.1.4	MAS považuje za inovační procesy při výrobě a zpracování místní produkce využití alternativních zdrojů energie, které bude při výběru projektů preferovat.
2.1.2 x 3.1.5	MAS bude preferovat v případě investic do nových technologií u MSP využití alternativních zdrojů energie.
3.1.4 x 3.2.1	MAS považuje za inovační proces, resp. přístup při výrobě a zpracování místní produkce využití brownfieldů a/nebo zvyšování energetické efektivity budov, což bude při výběru projektů preferovat.

Zdroj: Vlastní zpracování.

## 4. Implementační část

### 4.1 Popis řízení včetně řídicí a realizační struktury MAS

Implementace strategie komunitně vedeného místního rozvoje probíhá v souladu se závaznými dokumenty, především s Metodickým pokynem pro využití integrovaných nástrojů v programovém období 2021 - 2027 v platném znění (dále MPIN).

Případná realizace jednotlivých programových rámců SCLLD se bude řídit příslušnou dokumentací zpracovanou dle požadavků příslušného ŘO.

MAS Krajina srdce je zapsaným spolkem podle zákona č. 89/2012 Sb., občanský zákoník, v platném znění. Místní akční skupina komunikuje a spolupracuje se všemi subjekty působícími na území MAS, vítá nové nápady, je otevřená novým členům, aktivně se zapojuje do regionálních i nadregionálních aktivit, které mají rozvojový potenciál pro území MAS a snaží se budovat partnerství nejen v rámci České republiky, ale i napříč Evropskou unií.

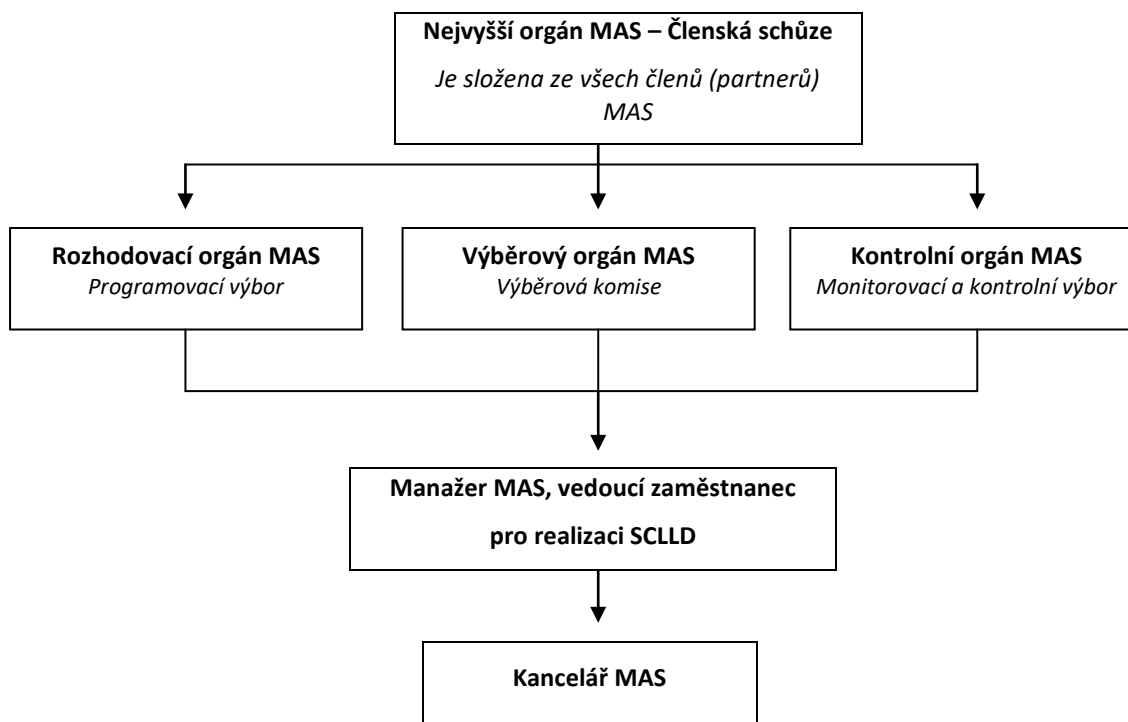
Místní akční skupina funguje na principech metody LEADER, která se opírá o přístup "zdola nahoru". To znamená, že nejvyšší hodnotu má to, co lidé žijící ve vymezeném území společně určí jako prioritu a také jednotlivě realizují. Principem je tedy propojení lidských a jiných kapacit daného území, vytvoření společné strategie a společné rozhodování. Podstatné je partnerství a spolupráce v regionu, kterého se účastní jak samosprávy, tak podnikatelé a neziskové organizace.

MAS má v souladu s podmínkami pro standardizaci uvedenými v MPIN ustaveny tzv. povinné orgány, jejichž činnost a pravomoci jsou podrobně uvedeny ve Stanovách a Jednácím a volebním řádu MAS Krajina srdce (<https://www.maskrajinasrdce.cz/mas-krajina-srdce/dokumenty-a-smernice/>).

Povinné orgány MAS:

- Členská schůze – nejvyšší orgán MAS
- Programový výbor – rozhodovací orgán MAS
- Výběrová komise – výběrový orgán MAS
- Monitorovací a kontrolní výbor – kontrolní orgán MAS

Obrázek 2 Organizační struktura MAS Krajina srdce



Zdroj: Vlastní zpracování.

### Personální zajištění realizace SCLLD

Název funkce: Vedoucí zaměstnanec pro realizaci SCLLD

- Manažer MAS je současně vedoucím zaměstnancem pro realizaci SCLLD, který je plně zodpovědný za realizaci SCLLD. Jako takový řídí administraci všech operačních programů v gesci MAS, je zodpovědný za evidenci a řádnou archivaci projektových žádostí.
- Koordinuje a zabezpečuje veškeré práce na realizaci SCLLD a archivaci dokumentů, jedná za místní partnerství v rámci naplňování SCLLD s řídicími orgány operačních programů (dále OP), provádí činnosti vyplývající z obecných a specifických pravidel řídicího orgánu (dále ŘO).

Název funkce: Pracovník pro animaci

- Organizačně podléhá vedoucímu zaměstnanci pro realizaci SCLLD.
- Podílí se na naplňování a změnách strategie CLLD, je garantem animace školských zařízení.

Název funkce: Manažer OP

- Organizačně podléhá vedoucímu zaměstnanci pro realizaci SCLLD.
- Podílí se na naplňování a změnách strategie CLLD, je garantem operačních programů (příprava výzev, konzultace se žadateli, administrace žádostí).

Název funkce: Účetní

- Organizačně podléhá vedoucímu zaměstnanci pro realizaci SCLLD.
- Vede kompletní účetnictví MAS podle jednotlivých projektů/středisek, zpracovává zprávy o hospodaření organizace, připravuje žádosti o platbu a hlášení změn k provozním nákladům MAS, vede spisovou a archivační službu a další provozní záležitosti sekretariátu.

## 4.2 Popis animačních aktivit

Tabulka 11 Popis animačních aktivit

Animační aktivita	Tematické zaměření aktivity	Příklady konkrétních aktivit
Animace území v rámci Akčního plánu SCLLD	Informování o dotačních možnostech v rámci CLLD	Informování potenciálních žadatelů – prostřednictvím obecních zpravodajů, webových stránek, emailová komunikace, sociální sítě, poskytování konzultací žadatelům Prezentace na setkáních starostů, neziskových organizací, podnikatelů
	Vzdělávací akce pro žadatele v rámci CLLD	Semináře pro žadatele a příjemce podpory (příprava žádostí o dotaci, její podání a administrace, realizace projektu)
Dotační poradenství mimo OP CLLD	Informování o dotačních možnostech mimo alokace OP	Informování potenciálních žadatelů – prostřednictvím obecních zpravodajů, webových stránek, emailová komunikace, sociální sítě, poskytování konzultací žadatelům Prezentace na setkáních starostů, neziskových organizací, podnikatelů  Konzultace k projektovým záměrům
	Vyhledávání a iniciace projektových záměrů v území, tj. zvyšování absorpční kapacity území	Mapování rozvojových záměrů obcí a dalších významných aktérů Projednávání možných propojení projektů a tvorby integrovaných projektů Návrhy projektů na základě potřeb subjektů území, iniciace nejvhodnějších nositelů a jejich podpora při realizaci projektů
	Zvyšování schopností subjektů z území získat nové partnery nebo dotační zdroje a tím úspěšně realizovat rozvojové projekty	Prezentace příkladů úspěšných projektů ať již z území, tak mimo něj (případně inspirace z českých či zahraničních MAS) Poskytnutí kontaktů na vhodné partnery, podpora síťování
	Konzultace k projektovým záměrům (bez ohledu na zdroj financování, klíčová je vazba na realizaci SCLLD)	Nasměrování žadatele k nejvhodnějším možnostem, dotačním zdrojům a případné vysvětlení dotačních procesů Poskytnutí doporučení na další experty
	Fundraising pro subjekty z území MAS	Propojování jednotlivých aktérů regionu Pomoc podnikatelům, kteří chtějí podpořit rozvoj území (např. vytipování projektů k podpoře) Vlastní organizace veřejných sbírek a benefičních akcí, pomoc a podpora subjektů z území MAS při realizaci jejich vlastních benefičí apod.

Vzdělávání, osvěta, informování	Příprava vlastních projektových záměrů zaměřených na vzdělávání MAS na	Mapování vzdělávacích potřeb území Iniciace a vytvoření týmu z aktérů vhodných v místním vzdělávání (řemeslném, jazykovém, hudebním aj.) Zpracování žádostí o podporu
	Organizace vzdělávacích akcí	Vzdělávací akce pro starosty (sjednocení znalostí, inspirace) Vzdělávací a osvětové akce v oblasti životního prostředí (pro všechny typy subjektů, např. také exkurze do přírody s odborným výkladem) Vzdělávací a osvětové akce pro specifické skupiny obyvatel (např. zapojování osob na trhu práce, vzdělávání seniorů, žen...) Pořádání konferencí
	Organizace a spolupořádání kulturních a společenských akcí	Organizace výstav místních umělců a s vazbou na region, fotografická výstava Organizace besed s pamětníky Organizace dalších kulturních a kulturně-historických akcí (promítání, beseda nad aktuálními rozvojovými tématy, jarmark) Organizace sportovních akcí (např. sportovní den MAS)
	Vydávání textových a audiovizuálních materiálů o regionu a příběžích místních obyvatel	Vydávání publikací o historii území Vydávání literárních děl místních tvůrců Zachycování pamětí místních obyvatel
	Tvorba výukových materiálů	Realizace výukových metodických listů pro děti MŠ a ZŠ Vydání kuchařek s regionálními recepty
	Spolupráce s místními základními a středními školami	Společná organizace akcí (např. příměstské tábory) Pomoc školám při organizaci exkurzí a terénní výuky Podpora spolupráce škol a místních podnikatelů (např. ukázka řemesel)
	Zajištění/tvorba informačních materiálů na podporu rozvoje oblastí řešených v SCLLD	Podpora sdílení informačních materiálů v území Vydávání cílených informačních materiálů dle potřeb území (např. přehled služeb – katalog řemesel a neziskových organizací, katalog sociálních služeb, informace k životnímu prostředí/péči o krajinu – příklady dobré praxe)
	Prezentace činnosti MAS	Informace o výzvách, představení podpořených projektů, aktivit MAS v rámci implementace SCLLD, výroční zpráva MAS Přispívání do obecních periodik Publikování článků v lokálních médiích
Podpora inovací	Setkávání s dalšími MAS (např. projekty spolupráce) a sdílení inspirací Organizace odborných exkurzí (ukázky řešení)	



	Pilotní projekty a realizace zastřešujících projektů (srovnatelná řešení pro větší skupinu obdobných subjektů)	<p>Iniciace a podpora realizace pilotních projektů – sociální inovace apod.</p> <p>Výsadby zeleně a doprovodné vzdělávání</p> <p>Podpora neformálního vzdělávání</p> <p>Podpora lokální ekonomiky</p>
	Podpora vzniku nových produktů, služeb a řešení	<p>Tvorba produktů cestovního ruchu (např. regionální značka)</p> <p>Podpora, udržení či rozvoj vybraných veřejných služeb (např. řemeslné dílny, zpracovny ovoce – moštárny, sušárny)</p>
Síťování a koordinace	Setkávání se s aktéry území	Organizace a řízení setkávání (tematických) pracovních skupin Setkání se starosty, zástupci mikroregionů, neziskových organizací a spolků, podnikatelů, zemědělců... (individuální i na jejich společných akcích, se zástupci střešních organizací)
	Propojování subjektů v území	Vytvoření pracovních skupin pro dílčí oblasti/témata za účelem přípravy integrovaných projektů, zvýšení absorpční kapacity území, podpory synergických řešení
	Podpora realizace SCLLD formou spolupráce a členství v DMO	Zastupování území MAS v organizaci destinačního managementu – Toulava, o.p.s.
	Podpora využití místních zdrojů a ekonomického potenciálu	<p>Provozování půjčovny mobiliáře na podporu místních akcí, trhů, výstav, prodejních bazarů a jarmarků</p> <p>Podpora oživení tradičních ekonomických odvětví (např. ovocnářství – výsadby, vzdělávání, zpracování, podpora vzniku zpracoven místního ovoce)</p> <p>Vydání katalogu místních podnikatelů, řemeslníků a neziskových organizací</p> <p>Podpora řemeslníků aktivní participací na jarmarcích a výstavách</p> <p>Provozování webové stránky <a href="http://www.venkovskatrznice.eu">www.venkovskatrznice.eu</a> na podporu místní ekonomiky, propagaci místních akcí, podnikatelů a aktivit neziskových organizací</p> <p>Zavedení certifikace místních produktů a služeb cestovního ruchu</p>
	Práce s mládeží	Pořádání letních dětských táborů se zaměřením na angličtinu s využitím vedoucích – VŠ studentů z území MAS, participace na projektech s podporou Erasmus+ s účastí mládeže z partnerských MAS, zastřešení výukových volnočasových programů pro děti ZŠ (hudební nástroje, jazyková výuka) a zprostředkování lektorů, zaštitění organizace příměstských táborů pro děti v rámci různých ZŠ na území MAS
Přenos zkušeností na úrovni ČR	Zapojení MAS do vyšších rozvojových sítí	NS MAS ČR, KS NS MAS JČK, Celostátní síť pro venkov, sdílení znalostí, zkušeností, společné projekty národní, přeshraniční i mezinárodní

Zdroj: Vlastní zpracování.

### 4.3 Popis spolupráce mezi MAS na národní a mezinárodní úrovni a přeshraniční spolupráce

MAS Krajina srdce je členem Národní sítě MAS ČR a bude nadále realizovat spolupráci na nadnárodní, národní i krajské úrovni.

MAS předpokládá spolupráci v rámci realizace projektů spolupráce zejména se sousedními MAS v Jihočeském kraji. Partnery pro realizaci projektů budou vybrané partnerské MAS v ČR nebo v zahraničí. Přeshraniční spolupráce bude realizována v projektech podle potřeb rozvoje území a partnerských MAS v ČR nebo v zahraničí. Projekty spolupráce MAS budou zaměřeny na již realizované aktivity, které mají pozitivní dopad na rozvoj regionu a život místních komunit.

### 4.4 Popis monitoringu a evaluace strategie

MAS Krajina srdce bude provádět monitorovací a evaluační činnosti v souladu s metodickým pokynem pro využití integrovaných nástrojů a regionálních akčních plánů v programovém období 2021 - 2027 a v souladu s doplňujícími metodickými instrukcemi Ministerstva pro místní rozvoj, odboru regionální politiky.

Pro sledování a vyhodnocování plnění jednotlivých opatření/fiche Akčního plánu budou ze strany jednotlivých ŘO stanoveny povinné indikátory z NČI (národní číselník indikátorů). Hodnoty těchto indikátorů budou sledovány v monitorovacím systému.

#### Evaluace SCLLD

V návaznosti na monitoring bude prováděna i průběžná evaluace, která bude sledovat výsledky a dopad realizace SCLLD. Z časového hlediska bude prováděna evaluace průběžná a jednorázová povinná mid-term evaluace.

Průběžná evaluace bude vycházet z údajů získaných monitoringem. Potřebné údaje budou získávány po celou dobu realizace SCLLD a budou vyhodnocovány. Informace budou získávány prostřednictvím monitorovacího systému, od žadatelů (příjemců podpory), od partnerů či místních aktérů a při fyzických kontrolách na místě realizace od samotných realizátorů či jejich zástupců.

MAS provede povinnou mid-term evaluaci a to dle stanoveného milníku.

Zpracování výsledků hodnocení musí respektovat principy a standardy evaluací uvedených v MPIN.

Za provádění monitoringu a evaluace je odpovědný manažer SCLLD. Za kontrolu provádění monitoringu a evaluace je odpovědný Monitorovací a kontrolní výbor (kontrolní orgán MAS).

#### 4.4.1 Indikátory na úrovni strategických cílů Strategického rámce SCLLD

Tabulka 12 Indikátory na úrovni strategických cílů SCLLD

Strategický cíl	Indikátor	Měrná jednotka	Výchozí hodnota (datum)	Cílová hodnota (31. 12. 2027)
STRATEGICKÝ CÍL 1: ZLEPŠENÍ KVALITY ŽIVOTA V OBCÍCH	Indikátor 9 01 20: Populace zasažená analytickým dokumentem	Osoby	34 806 (31. 12. 2019)	35 000
STRATEGICKÝ CÍL 2: ZLEPŠENÍ FUNKCÍ KRAJINY A JEJÍ ADAPTACE NA ZMĚNY KLIMATU	Indikátor: 4 25 00 Počet projektů zaměřených na změnu krajinného rázu, fragmentace krajiny a její	Počet projektů	0 (1. 1. 2021)	2

	retenční schopnosti			
STRATEGICKÝ CÍL 3: ZLEPŠENÍ PODMÍNEK PRO ZVYŠOVÁNÍ ZAMĚSTNANOSTI PROSTŘEDNICTVÍM AKTIVNÍHO ZHODNOCOVÁNÍ MÍSTNÍCH ZDROJŮ A ROZVOJE PODNIKATELSKÉHO PROSTŘEDÍ	Indikátor: 1 01 06 Počet podporovaných mikropodniků, malých a středních podniků	<i>Podniky</i>	0 (1. 1. 2021)	30

Zdroj: Vlastní zpracování.

Tabulka 13 Indikátory na úrovni specifických cílů SCLLD

Specifický cíl	Indikátor	Měrná jednotka	Výchozí hodnota (datum)	Cílová hodnota (31. 12. 2027)
Specifický cíl 1.1: Zlepšení nabídky sociálních služeb a posílení soudržnosti	Indikátor 9 27 02 Počet podpořených akcí/operací (O.3)	<i>Akce/operace</i>	0 (1. 1. 2021)	2
Specifický cíl 1.2: Zvýšení bezpečnosti dopravy	Indikátor: 7 50 01 Počet realizací vedoucích ke zvýšení bezpečnosti v dopravě	<i>Realizace</i>	0 (1. 1. 2021)	10
Specifický cíl 1.3: Zlepšení obecní infrastruktury	Indikátor 9 27 02 Počet podpořených akcí/operací (O.3)	<i>Akce/operace</i>	0 (1. 1. 2021)	1
Specifický cíl 1.4: Zlepšení občanské vybavenosti a oživení venkova	Indikátor 9 27 02 Počet podpořených akcí/operací (O.3)	<i>Akce/operace</i>	0 (1. 1. 2021)	10
Specifický cíl 1.5: Obnova kulturního dědictví	Indikátor 9 05 01 Počet revitalizovaných památkových objektů	<i>Objekty</i>	0 (1. 1. 2021)	3
Specifický cíl 1.6: Zlepšení infrastruktury CR	Indikátor 7 62 01 Celková délka vybudovaných či rekonstruovaných cyklostezek, cyklotras a pěších stezek	<i>Km</i>	0 (1. 1. 2021)	0,5
Specifický cíl 1.7:	Indikátor 9 27 02	<i>Akce/operace</i>	0	1

Zlepšení kvality a intenzity meziregionální a mezinárodní spolupráce	Počet podpořených akcí/operací (O.3)		(1. 1. 2021)	
Specifický cíl 2.1: Využití obnovitelných zdrojů	Indikátor 3 49 01 Počet objektů nově využívající OZE	<i>Objekty</i>	0 (1. 1. 2021)	2
Specifický cíl 2.2: Obnova krajiny a přírody	Indikátor 4 65 03 Počet realizovaných opatření k obnově krajinných struktur	<i>Opatření</i>	0 (1. 1. 2021)	1
Specifický cíl 3.1: Podpora podnikatelské činnosti	Indikátor 1 04 01 Počet nově vytvořených pracovních míst	<i>FTE</i>	0 (1. 1. 2021)	4
Specifický cíl 3.2: Dostupná a úsporná infrastruktura a technologie pro podnikání i na podporu zaměstnanosti	Indikátor 9 37 01 Počet podpořených zemědělských podniků/příjemců (O.4)	<i>Podniky</i>	0 (1. 1. 2021)	2

Zdroj: Vlastní zpracování.

## 5. Povinná příloha – Čestné prohlášení

Čestně prohlašuji, že údaje a informace uvedené v žádosti o podporu strategie Komunitně vedeného místního rozvoje pro období 2021 - 2027 (Koncepční část) jsou pravdivé. Rovněž čestně prohlašuji, že údaje uvedené v žádosti o podporu strategie Komunitně vedeného místního rozvoje pro období 2021 - 2027 (Koncepční část) jsou shodné s údaji poskytnutými v rámci procesu kontroly dodržování standardů MAS.

V Táboře dne .....2.8.2021.....

.....  
Statutární zástupce MAS Krajina srdce  
Ing. Monika Smetanová